

PATVIRTA  
Vilniaus Justino Vienožinskio  
dailės mokyklos direktoriaus  
2018 balandžio 20 d.  
įsakymu Nr. 01-01-31

## **EKSTREMALIŲJŲ SITUACIJŲ VALDYMO PLANAS**

**S. Konarskio g. 37, Vilnius**

**2018 m.  
Vilnius**

## TURINYS

|   |  |
|---|--|
| 1. PLANO TAISYMO LAPAS .....  |  |
| 2. PLANO KOPIJŲ (PLANO IŠRAŠŲ) SKYRIMO LAPAS .....  |  |
| 3. BENDROSIOS NUOSTATOS .....   |  |
| 3.1. PLANO TIKSLAI.....   |  |
| 3.2. TRUMPA ĮSTAIGOS CHARAKTERISTIKA .....  |  |
| 3.3. PLANE VARTOJAMOS SĄVOKOS IR SANTRUMPOS .....   |  |
| 4. GRESIANTYS ĮVYKIAI .....   |  |
| 5. PERSPĖJIMO IR INFORMAVIMO APIE GRESIANTĮ AR SUSIDARIUSĮ ĮVYKĮ ORGANIZAVIMAS.....   |  |
| 6. KEITIMOSI INFORMACIJA APIE ĮVYKĮ TVARKA.....   |  |
| 7. ĮSTAIGOS DARBUOTOJŲ IR UGDYTINIŲ APSAUGA GRESIANT AR SUSIDARIUS ĮVYKIUI .....  |  |
| 7.1 DARBUOTOJŲ IR UGDYTINIŲ EVAKAVIMO ORGANIZAVIMAS.....  |  |
| 7.2. ĮSTAIGOS DARBUOTOJŲ IR UGDYTINIŲ APSAUGOS NUO JŲ GYVYBEI AR SVEIKATAI PAVOJINGŲ VEIKSNIŲ ORGANIZAVIMO TVARKA. ASMENINĖS APSAUGOS PRIEMONĖS ..... |  |
| 7.3 PIRMOSIOS MEDICININĖS PAGALBOS TEIKIMO DARBUOTOJAMS IR UGDYTINIAMS, NUKENTĖJUSIEMS ĮVYKIŲ METU, ORGANIZAVIMAS.....                                |  |
| 8. GRESIANČIŲ AR ĮVYKUSIŲ ĮVYKIŲ LIKVIDAVIMO IR JŲ PADARINIŲ ŠALINIMO, GELBĖJIMO DARBŲ ORGANIZAVIMAS IR KOORDINAVIMAS.....                            |  |
| 8.1. ASMENS, ATSAKINGO UŽ INFORMACIJOS PRIĖMIMĄ IR PERDAVIMĄ, VEIKSMAI, GAVUS INFORMACIJĄ APIE GRESIANTĮ PAVOJŲ AR ĮVYKUSĮ ĮVYKĮ 15                   |  |
| 8.2. DIDELIO ARBA LABAI DIDELIO PAVOJAUS LIKVIDAVIMAS IR PADARINIŲ ŠALINIMO ORGANIZAVIMAS IR KOORDINAVIMAS. ....                                      |  |
| 8.2.1. VEIKSMAI KILUS GAISRUI .....   |  |
| 8.2.2 VEIKSMAI PAVOJINGŲ UŽKREČIAMŲ LIGŲ ATVEJU .....   |  |
| 8.2.3. VEIKSMAI PASTATŲ GRIŪTIES ATVEJU .....   |  |
| 8.2.4. VEIKSMAI MAISTO TARŠOS ATVEJU .....  |  |
| 9. VEIKSMAI ĮSTAIGOS VEIKLOS TĖSTINUMO UŽTIKRINIMUI.....  |  |
| VILNIAUS JUSTINO VIENOŽINSKIO DAILĖS MOKYKLOS EKSTREMALIŲ SITUACIJŲ VALDYMO PLANO PRIEDAI.....  |  |

|  |  |
|--|--|
| <b>VILNIAUS JUSTINO VIENOŽINSKIO DAILĖS MOKYKLOS GALIMŲ PAVOJŲ IR EKSTREMALIŲ SITUACIJŲ RIZIKOS ANALIZĖ.....</b>   |  |
| <b>DARBUOTOJŲ VEIKSMŲ KILUS GAISRUI PLANAS.....</b>  |  |
| <b>VILNIAUS JUSTINO VIENOŽINSKIO DAILĖS MOKYKLOS EVAKUACIJOS IŠ PATALPŲ PLANAI.....</b>  |  |
| <b>KAIP PASIGAMINTI SAVADARBES ASMENINES APSAUGOS PRIEMONES.....</b>   |  |
| <b>CIVILINĖS SAUGOS SIGNALAI.....</b>  |  |
| <b>VILNIAUS MIESTO VISUOMENĖS SVEIKATOS CENTRO SPECIALIŠTŲ REKOMENDACIJOS .....</b>  |  |
| <b>CIVILINĖS SAUGOS REKOMENDACIJOS .....</b>   |  |
| <b>VILNIAUS JUSTINO VIENOŽINSKIO DAILĖS MOKYKLOS CIVILINĖS SAUGOS VEIKSMŲ PLANAS .....</b>   |  |
| <b>VILNIAUS MIESTO SAVIVALDYBĖS ADMINISTRACIJOS, ESK, ESOC, CIVILINĖS SAUGOS SISTEMOS PAJĖGŲ IR VALSTYBINĖS PRIEŽIŪROS BEI KITŲ INSTITUCIJŲ KONTAKTAI.....</b> |  |





## 2. PLANO KOPIJŲ (PLANO IŠRAŠŲ) SKYRIMO LAPAS

Patvirtinto plano kopijos (plano išrašai), kurios išsiųstos (išdalintos) visoms suinteresuotoms institucijoms.

| Eil.Nr.        | Kam pateiktos plano kopijos (plano išrašai), pateikimo būdas | Data | Atsakingo asmens pareigos, vardas, pavardė, parašas |
|----------------|--|------|---|
| Plano kopijos: |  |      |   |
| 1              | <i>Vilniaus miesto savivaldybės administracija</i>           |      |   |
| 2              |  |      |   |
|                |  |      |   |
| Plano išrašai: |  |      |   |
|                |  |      |   |

## 3. BENDROSIOS NUOSTATOS

Vilniaus Justino Vienožinskio dailės mokykla (toliau vadinama - Įstaiga), adresu S. Konarskio g. 37, Vilnius. Ekstremaliųjų situacijų valdymo planas (toliau - planas) parengtas vadovaujantis Lietuvos Respublikos civilinės saugos įstatymo Nr. XI-635 16 straipsnio 9 punktu; Priešgaisrinės apsaugos ir gelbėjimo departamento prie VRM direktoriaus 2010-04-19 įsakymo Nr. 1-34 „Kriterijai ūkio subjektams ir kitoms įstaigoms, kurių vadovai turi organizuoti ekstremaliųjų situacijų valdymo planų rengimą, derinimą ir ūkio subjektams, kurių vadovai turi sudaryti ekstremaliųjų situacijų operacijų centrą“ ir Priešgaisrinės apsaugos ir gelbėjimo departamento prie VRM direktoriaus 2011-02-23 įsakymo Nr. 1-70 „Dėl ekstremaliųjų situacijų valdymo planų rengimo metodinių rekomendacijų patvirtinimo“ reikalavimais.

### 3.1. PLANO TIKSLAI

- planuoti veiksmus Vilniaus Justino Vienožinskio dailės mokykloje ekstremalioms situacijoms valdyti, numatyti mokyklos darbuotojams pareigines funkcijas bei paskirstyti atsakomybę;
- planingai ir sistemingai sukaupti reikiamus materialinius išteklius galimų ekstremaliųjų situacijų padariniams šalinti.
- prognozuoti ekstremalias situacijas ir numatyti prevencines priemones, kad iš anksto pasirengus, būtų išvengta ekstremalios situacijos arba sumažėtų galimybė jai kilti, o susidarius ekstremaliai situacijai, būtų mažiau pakenkta gimnazijos moksleiviams ir darbuotojams, svečiams, turtui bei aplinkai;

- tinkamai reaguoti į ekstremalų įvykių, ekstremaliąją situaciją ir organizuoti pirminius gelbėjimo ir ekstremalių situacijų padarinių šalinimo darbus, perspėti darbuotojus bei moksleivius bei aplinkinius gyventojus, galinčius patekti į pavojingo poveikio zoną,
- apie įvykių, ekstremalų įvykių ar ekstremaliąją situaciją informuoti atsakingus darbuotojus, avarines tarnybas ir kitas suinteresuotas institucijas, organizuoti pirminius gelbėjimo darbus, moksleivių ir darbuotojų evakavimą, kreiptis reikalingos pagalbos;
- padidinti įstaigos darbuotojų parengtį, pagerinti jų reagavimą į ekstremalias situacijas, kiek įmanomą mažinti riziką, vykdant darbuotojų, ugdytinių gelbėjimo ir ekstremaliųjų situacijų padarinių šalinimo darbus;
- parengti išsamią veiksmų seką įvykius ekstremaliajai situacijai.

### 3.2. TRUMPA ĮSTAIGOS CHARAKTERISTIKA

**Pavadinimas** – Vilniaus Justino Vienožinskio dailės mokykla

**Įstaigos kodas** – 191663134

**Adresas** – S. Konarskio g. 37, Vilnius

**Įstaigos pavaldumas** – Vilniaus miesto savivaldybė.

**Įstaigos vadovas** – direktorius Algis Lankelis-Elvich

**Darbuotojas atsakingas už civilinę saugą įstaigoje** – direktoriaus pavaduotojas ūkiui  
Gintaras Pečiukaitis

**Veikla** - Pagrindinė veiklos rūšis – formalųjį švietimą papildantis ugdymas; neformalusis vaikų švietimas

**Teritorija ir pastatas** – teritorija 5827 kv. m; mokyklos pastato plotas – 2025,49 kv. m. Pastate yra 80 patalpų. Pastatą sudaro 2 aukštai. I aukšte yra – raštinė, modelių kabinetas ir mokomosios klasės ir kabinetai; II aukšte yra – mokomosios klasės ir kabinetai, mokytojų kambarys, bufetas. Pastate yra palėpė ir rūsys.

**Darbuotojų skaičius** – 76

**Mokinių skaičius** – 753 mokiniai.

**Įstaigos darbo laikas** pirmadieniais – 9.00 val. - 18.30 val.; antradieniais – 9.00 val. -17.00 val.; trečiadienis – ketvirtadienis: 9.00 val. – 18.30 val.; penktadienis: 9.00 val. – 17.00 val.; PIETŲ PERTRAUKA: nuo 12:00 iki 13:00 val.; poilsio dienos – šeštadienis ir sekmadienis.

**Įstaigos apsaugos organizavimas** –dienos metu yra budėtojas - apsaugos darbuotojas, nakties metu ir įstaigos nedarbo laiku - naktiniai sargai, vaizdo stebėjimo kameros.

**Pavojingos medžiagos** – Įstaigoje pavojingos medžiagos nelaikomos ir nenaudojamos. Įstaigos buitinėms reikmėms naudojamos cheminės valymo bei dezinfekavimo priemonės.

**Individualios ir kolektyvinės apsaugos priemonės** – Kolektyvinei darbuotojų, mokinių ir gyventojų apsaugai bus panaudojamos rūšio patalpos. Individualių apsaugos priemonių įstaiga neturi.

**Gaisrų gesinimo priemonės** – 19 gesintuvai

**Elektros energiją** įstaigai tiekia – UAB „Energijos skirstymo operatorius“.

**Geriamą vandenį** įstaigai tiekia – UAB „Vilniaus vandenys“ požeminėmis trasomis.

**Kanalizacijos sistema** prijungta prie UAB „Vilniaus vandenų“ centralizuotų buitinių nuotekų tinklų.

**Patalpų šildymas ir karšto vandens tiekimas** iš AB „Vilniaus šilumos tinklai“.

**Patalpų vėdinimas** – patalpose nėra įrengtų vėdinimo sistemų.

**Ryšiai** – šviesolaidinis.

### 3.3. PLANE VARTOJAMOS SĄVOKOS IR SANTRUMPOS

1. **Civilinė sauga** – veikla, apimanti valstybės ir savivaldybių institucijų ir įstaigų, kitų įstaigų, ūkio subjektų ir gyventojų pasirengimą ekstremaliosioms situacijoms, veiksmus joms gresiant ar susidarius, ekstremaliųjų situacijų likvidavimą ir jų padarinių šalinimą.

2. **Civilinės saugos sistemos parengtis** – civilinės saugos sistemos subjektų pasirengimas reaguoti į susidariusią ekstremaliąją situaciją.

3. **Ekstremalioji situacija** – dėl ekstremaliojo įvykio susidariusi padėtis, kuri gali sukelti staigų didelį pavojų gyventojų gyvybei ar sveikatai, turtui, aplinkai arba gyventojų žūtį, sužalojimą ar padaryti kitą žalą.

4. **Ekstremalusis įvykis** – nustatytus kriterijus atitinkantis, pasiekęs ar viršijęs gamtinis, techninis, ekologinis ar socialinis įvykis, kuris kelia pavojų gyventojų gyvybei ar sveikatai, jų socialinėms sąlygoms, turtui ir (ar) aplinkai.

5. **Įvykis** – ekstremalaus įvykio kriterijų neatitinkantis, nepasiekęs gamtinis, techninis, ekologinis ar socialinis įvykis, keliantis pavojų gyventojų gyvybei ar sveikatai, jų socialinėms sąlygoms, turtui ir (ar) aplinkai.

6. **Ekstremaliųjų situacijų komisija** – iš valstybės politikų, valstybės ir (ar) savivaldybių institucijų ir įstaigų valstybės tarnautojų ir (ar) darbuotojų, profesinės karo tarnybos karių sudaroma nuolatinė komisija, koordinuojanti ekstremaliųjų situacijų prevenciją, valdymą, likvidavimą ir padarinių šalinimą.



7. **Ekstremaliojo įvykio kriterijai** – stebėjimais ir skaičiavimais nustatyti arba tarptautinėje praktikoje naudojami fizikiniai, cheminiai, geografiniai, medicininiai, socialiniai ar kiti įvykio mastą, padarinius ar faktą apibūdinantys dydžiai arba aplinkybės (kritinės ribos), kuriuos atitinkantis, pasiekęs ar viršijęs įvykis laikomas ekstremaliuoju.

8. **Ekstremaliosios situacijos židinys** – vieta, kurioje įvyko įvykis ar ekstremalusis įvykis, ir teritorija, apimanti didžiausio pavojaus sritį apie tų įvykių vietą, kurioje gresia įvykio ar ekstremaliojo įvykio veiksnių pavojai ten esančių gyventojų sveikatai ir (ar) gyvybei, turtui ir (ar) aplinkai.

9. **Ekstremaliųjų situacijų operacijų centras** – iš valstybės ir (ar) savivaldybių institucijų ir įstaigų valstybės tarnautojų ir (ar) darbuotojų, ūkio subjektų darbuotojų sudaromas organas, vykdamas ekstremaliųjų situacijų prevenciją, užtikrinantis ekstremaliųjų situacijų komisijos priimtų sprendimų įgyvendinimą, organizuojantis ir koordinuojantis įvykių, ekstremaliųjų įvykių ir ekstremaliųjų situacijų likvidavimą, padarinių šalinimą, gyventojų ir turto gelbėjimą.

10. **Ekstremaliosios situacijos operacijų vadovas** – civilinės saugos sistemos subjekto valstybės tarnautojas, darbuotojas ar valstybės politikas, paskirtas vadovauti visoms civilinės saugos sistemos pajėgoms, dalyvaujančioms likviduojant ekstremaliąjį įvykį ar ekstremaliąją situaciją ir šalinant jų padarinius ekstremaliosios situacijos židinyje.

11. **Ekstremaliųjų situacijų prevencija** – kryptingai vykdoma pasirengimo ekstremaliosioms situacijoms priemonių visuma, kad būtų išvengta ekstremaliųjų situacijų arba mažėtų jų galimybė, o susidarius ekstremaliajai situacijai būtų kuo mažiau pakenkta gyventojams, valstybės ir savivaldybių institucijų ir įstaigų, kitų įstaigų ir ūkio subjektų veiklai, turtui ir aplinkai.

12. **Ekstremaliųjų situacijų valdymo planas** – dokumentas, kuriuo reglamentuojamas materialinių ir žmogiškųjų išteklių sutelkimas ir valdymas gresiant ar susidarius ekstremaliosioms situacijoms.

13. **Gelbėjimo darbai** – veiksmai, kuriais įvykių, ekstremaliųjų įvykių ar ekstremaliųjų situacijų metu siekiama išgelbėti gyventojų gyvybes, sveikatą ir turtą, suteikti jiems pirmąją pagalbą ir (ar) nugabenti juos į sveikatos priežiūros įstaigas, taip pat apsaugoti aplinką.

14. **Gelbėjimo darbų vadovas** – civilinės saugos sistemos pajėgų valstybės tarnautojas ar darbuotojas, iki operacijų vadovo paskyrimo ekstremaliosios situacijos židinyje vadovaujantis gelbėjimo, paieškos ir neatidėliotiniams darbams, taip pat įvykio, ekstremalaus įvykio likvidavimo ir jų padarinių šalinimo darbams.

15. **Gyventojas** – fizinis asmuo, esantis Lietuvos Respublikos teritorijoje.

16. **Gyventojų evakavimas** – dėl gresiančios ar susidariusios ekstremalios situacijos organizuotas gyventojų perkėlimas iš teritorijų, kuriose pavojinga gyventi ir dirbti, į kitas teritorijas, laikinai suteikiant jiems gyvenamąsias patalpas.

17. **Kolektyvinės apsaugos statinys** – statinys ar patalpa, kurią ekstremaliųjų situacijų ar karo metu galima pritaikyti gyventojams apsaugoti nuo atsiradusių gyvybei ar sveikatai pavojingų veiksmų.

18. **Neatidėliotini darbai** – veiksmai, užtikrinantys gelbėjimo, paieškos darbų vykdymą, turto išsaugojimą, sanitarinę švarinimą ir būtinausių gyvenimo sąlygų atkūrimą įvykių, ekstremaliųjų įvykių ar ekstremaliųjų situacijų metu.

19. **Materialiniai ištekliai** – nekilnojamasis turtas, transporto priemonės, statybinės medžiagos ir kiti ištekliai, kurie teisės aktų nustatyta tvarka gali būti panaudoti gresiančioms ar susidariusioms ekstremaliosioms situacijoms likviduoti ir jų padariniams šalinti, valstybės ir savivaldybių institucijų ir įstaigų, kitų įstaigų, ūkio subjektų veiklai palaikyti ir atkurti.

20. **Pavojingoji medžiaga** – cheminė medžiaga arba cheminis mišinys, nurodyti Lietuvos Respublikos Vyriausybės patvirtintame pavojingųjų medžiagų ir mišinių sąrašė arba atitinkantys Lietuvos Respublikos Vyriausybės nustatytus kriterijus; pavojingosios medžiagos gali būti žaliavos, produktai, šalutiniai produktai, liekanos ar tarpiniai produktai.

21. **Perspėjimo sistema** – visuma organizacinių ir techninių priemonių, kuriomis perspėjami gyventojai, valstybės ir savivaldybių institucijos ir įstaigos, kitos įstaigos ir ūkio subjektai apie gresiančią ar susidariusią ekstremaliąją situaciją ir išplatinama valstybės ir savivaldybių institucijų ir įstaigų turima arba joms skirta informacija, kuri leistų imtis priemonių, siekiant išvengti galimos žalos arba ją sušvelninti.

22. **Ūkio subjektas** – Lietuvos Respublikoje įregistruotas ir gamybinę, komercinę, finansinę ar kitokią ūkinę veiklą vykdančias juridinis asmuo, užsienio juridinio asmens filialas ar atstovybė.

23. **Dezinfekcija** – patogeninių mikroorganizmų pašalinimas iš aplinkos nuo daiktų, konstrukcijų, įrengimų, transporto priemonių, kitų paviršių ir jų sunaikinimas naudojant specialius metodus bei priemone

Plane vartojamos sąvokos apibrėžtos Lietuvos Respublikos civilinės saugos įstatyme ir kituose Lietuvos Respublikos teisės aktuose

**Santrumpos:**

**BPC** - Bendrasis pagalbos centras;

**PK** - Policijos komisariatas;

**ESK** - Ekstremaliųjų situacijų komisija;

**PGT** - Priešgaisrinė gelbėjimo tarnyba;

**PAGD** - Priešgaisrinės apsaugos ir gelbėjimo departamentas;

**CS** - Civilinė sauga;

**VSC** - Visuomenės sveikatos centras;

**GPIS** – Gyventojų perspėjimo ir informavimo sistema.

## **5. PERSPĖJIMO IR INFORMAVIMO APIE GRESIANTĮ AR SUSIDARIUSĮ ĮVYKĮ ORGANIZAVIMAS**

Vilniaus Justino Vienožinskio dailės mokyklos darbuotojų bei moksleivių perspėjimą apie pavojų ir informacijos apie gresiančią ar susidariusią ekstremaliąją situaciją organizuoja gimnazijos direktorius. Direktorius, gavęs signalą, skubiai *informuoja direktoriaus pavaduotoją, raštinės vedėją* ir supažindina juos su esama ir prognozuojama situacija, duoda nurodymus informacijos paskleidimui gimnazijoje, patikslina veiksmų eiliškumą, duoda papildomas užduotis kitiems darbuotojams.

Atsakingas už perspėjimą ir informavimą darbuotojas – raštinės vedėja, gresiant ar susidarius ekstremaliai situacijai:

- įvertina susidariusią ekstremalią situaciją, jos pavojingumo laipsnį darbuotojams, turtui ir aplinkai;
- perspėja ir informuoja darbuotojus apie susidariusią ekstremalią situaciją ir būtinus veiksmus;
- praneša Bendrajam Pagalbos Centrai tel. 112 apie susidariusią ekstremalią situaciją; Perspėjimas vyksta pagal **PERSPĖJIMO APIE EKSTREMALIĄ SITUACIJĄ AR ĮVYKĮ SCHEMA** (2 priedas).

Numatomos perspėjimo ir informavimo priemonės:

Darbuotojai, esantys įstaigoje, įvykus nelaimei informuojami telefono aparatais (laidiniais ir mobiliais), žodžiu bei elektroniniu paštu, įjungus garsinį signalą.

Vilniaus Justino Vienožinskio mokykloje yra 30 kompiuterių, turinčių interneto prieigą.

## **6. KEITIMOSI INFORMACIJA APIE ĮVYKĮ TVARKA**

Kai ekstremalios situacijos mastas viršija Vilniaus Justino Vienožinskio dailės mokyklos civilinės saugos pajėgų galimybes, apie įvykį ar susidariusią situaciją pranešama BPC, Vilniaus savivaldybės administracijos civilinės saugos darbuotojui, specialiosioms tarnyboms ir valstybės priežiūros institucijoms.

Mokyklos direktorius gautą informaciją apie įvykusį ar gresiantį įvykį telefonu perduoda Bendrajam pagalbos centrai bei Vilniaus miesto savivaldybės administracijai (Saugaus miesto departamento Civilinės saugos skyriui, Vilniaus miesto savivaldybės administracijos Švietimo, kultūros ir sporto departamento Bendrojo ugdymo skyriui).

## 7. ĮSTAIGOS DARBUOTOJŲ IR UGDYTINIŲ APSAUGA GRESIANT AR SUSIDARIUS ĮVYKIUI

### 7.1 DARBUOTOJŲ IR UGDYTINIŲ EVAKAVIMO ORGANIZAVIMAS

Gresiant ar susidarius įvykiui, sprendimą evakuotis priima *Įstaigos* vadovas, o, jam nesant, jį pavaduojantis asmuo.

Evakavimas organizuojamas vadovaujantis Gyventojų evakavimo organizavimo tvarkos aprašu, patvirtintu Lietuvos Respublikos Vyriausybės nutarimu 2010-10-20 Nr.1502.

Žmonių evakavimas organizuojamas:

1. Pastatų griūties atveju.
2. Vykstant gaisrams *Įstaigoje* ir už jos ribų.
3. Teroro akto *Įstaigoje* ar šalia jos atveju.
4. Pavojingo radinio *Įstaigoje* ar šalia jos atveju.
5. Gresiant ar susidarius kitoms ekstremaliosioms situacijoms.

Pagrindinė evakuacijos užduotis – nukreipti mokyklos darbuotojus bei ugdytinius į saugias įstaigos teritorijos vietas arba žmonių susirinkimo vietą mokyklos kieme.

Už Vilniaus Justino Vienožinskio dailės mokyklos darbuotojų ir ugdytinių evakavimą atsakingas įstaigos direktorius ir direktoriaus pavaduotojai. Evakuacija iš patalpų vykdoma pagal iš anksto numatytus maršrutus, parengtas evakuacijos schemas.

Visi darbuotojai turi būti supažindinti su evakuacijos planais, žinoti evakavimo maršrutus.

Žmonių evakuacija iš pastato numatoma dviem etapais:

- Judėjimas iš kabinetų ir klasių į koridorius ir koridoriais į laiptinę;
- Judėjimas laiptine iki išėjimo į lauką

| Įvykis   | Perspėjimas ir informavimas          | Susirinkimo vieta |  |
|--|--------------------------------------|-------------------|--|
| Gaisras,<br>Pastato griūtis  | Skelbiama specialiu garsiniu signalu | Mokyklos kiemas   |  |
| Uraganas,<br>Įvykus įvykiui transportuojant pavojingą krovinį už įstaigos ribų,<br>Kiti galimi įvykiai | Skelbiama balsu                      | Mokyklos pastatas |  |

Įsitikinę, kad visi žmonės saugiai evakuoti iš pavojingų patalpų, darbuotojai, atsakingi už viešosios tvarkos palaikymą ir žmonių evakavimą, sutikrina darbuotojus pagal sąrašą. Mokinius sutikrina pamokas vedę mokytojai. Esant nepalankioms meteorologinėms sąlygoms (smarkus lietus,

pūga, stiprus šaltis), direktorius nurodo organizuoti mokinių evakavimą.

Gaisro atveju darbuotojai vadovaujasi VILNIAUS JUSTINO VIENOŽINSKIO DAILĖS MOKYKLOS DARBUOTOJŲ VEIKSMŲ KILUS GAISRUI PLANU.

Paskelbus ekstremaliąją situaciją Vilniaus mieste, tolesnę žmonių evakavimo tvarką, evakavimo punktus bei tarpinius gyventojų evakavimo punktus nustato Vilniaus m. savivaldybės administracija.

Siekiant padėti ūkio subjektams ir gyventojams išvengti ar patirti kuo mažiau žalos gresiant ar susidarius ekstremaliosioms situacijoms yra Priešgaisrinės apsaugos ir gelbėjimo departamento prie Vidaus reikalų ministerijos direktoriaus įsakymu yra patvirtintos CIVILINĖS SAUGOS

REKOMENDACIJOS. Gręžiant ar susidarius ekstremaliajam įvykiui arba 13 ekstremaliajai situacijai, visus *Istaigoje* esančius žmones su rekomendacijomis privalo supažindinti darbuotojas, atsakingas už civilinę saugą.

## **7.2. ĮSTAIGOS DARBUOTOJŲ IR UGDYTINIŲ APSAUGOS NUO JŲ GYVYBEI AR SVEIKATAI PAVOJINGŲ VEIKSNIŲ ORGANIZAVIMO TVARKA. ASMENINĖS APSAUGOS PRIEMONĖS**

Ekstremaliųjų įvykių mokykloje atvejais apsisaugojimui nuo pavojingų ar statybinių medžiagų degimo produktų bei kietųjų dalelių taršos darbuotojams ir ugdytiniams turi būti išduodamos asmeninės apsaugos priemonės. Rekomendacija, kaip esant reikalui pasigaminti savadarbes asmenines apsaugos priemones yra pateikta *priede*.

Neturint asmeninių apsaugos priemonių, kvėpavimo takų apsaugai būtinas parankinių priemonių: šalikų, skarelių, rūbų ar medžiagos skiaučių panaudojimas.

### **7.3 PIRMOSIOS MEDICININĖS PAGALBOS TEIKIMO DARBUOTOJAMS IR UGDYTIMAMS, NUKENTĖJUSIEMS ĮVYKIŲ METU, ORGANIZAVIMAS.**

Įstaigos darbuotojams keliami reikalavimai, kad kasdieniniame darbo režime būtų pasirengę suteikti pirmąją medicininę pagalbą nukentėjusiems žmonėms. Visi įstaigos pedagoginiai darbuotojai yra išklause Pirmosios pagalbos mokymo kursus. Mokykloje yra pirmos pagalbos rinkiniai. Už jų priežiūrą atsakinga mokyklos raštinės vedėja.

Esant reikalui, neatidėliotinai kreipiamasi pagalbos telefonu 112.

### **8. GRESIANČIŲ AR ĮVYKUSIŲ ĮVYKIŲ LIKVIDAVIMO IR JŲ PADARINIŲ ŠALINIMO, GELBĖJIMO DARBŲ ORGANIZAVIMAS IR KOORDINAVIMAS**

Gresiančių ar įvykusių įvykių likvidavimo ir jų padarinių šalinimo, gelbėjimo darbų organizavimui ir koordinavimui vadovauja Įstaigos direktorius, o jam nesant – jį pavaduojantis asmuo.

#### **8.1. ASMENS, ATSAKINGO UŽ INFORMACIJOS PRIĖMIMĄ IR PERDAVIMĄ, VEIKSMAI, GAVUS INFORMACIJĄ APIE GRESIANTĮ PAVOJŲ AR ĮVYKUSĮ ĮVYKĮ**

Už informacijos priėmimą ir perdavimą atsakinga raštinės vedėja.

Gavus informaciją apie įvykį, raštinės vedėja nedelsiant informuoja gimnazijos direktorių. Direktoriaus nurodymu raštinės vedėja informaciją apie įvykį perduoda BPC 112, Vilniaus miesto savivaldybės administracijai (Saugaus miesto departamento Civilinės saugos skyriui). Mokyklos darbuotojai informuojami tiesiogiai, telefonu ar kompiuterinėmis priemonėmis

Siekiant supaprastinti ir paspartinti pranešimo apie susidariusias ekstremalias situacijas perdavimą, Priešgaisrinės apsaugos ir gelbėjimo departamento prie VRM direktoriaus 2010 m. birželio 28 d. įsakymu Nr. 1 – 191 patvirtinti civilinės saugos signalai. Visų Vilniaus Justino Vienožinskio dailės mokyklos darbuotojų pareiga – gerai juos žinoti ir mokėti veikti išgirdus atitinkamą signalą.

## **8.2. DIDELIO ARBA LABAI DIDELIO PAVOJAUS LIKVIDAVIMAS IR PADARINIŲ ŠALINIMO ORGANIZAVIMAS IR KOORDINAVIMAS.**

Atlikus Objekto galimų pavojų ir ekstremaliųjų situacijų rizikos analizę (*1 priedas*), nustatyti keturi galimi pavojai, kurių rizikos lygis yra *didelis ar labai didelis*.

Galimų pavojų, kurių valdymas toliau aprašomas Objekto Ekstremaliųjų situacijų valdymo plane, sąrašas:

- gaisrai,
- pavojingos užkrečiamosios ligos,
- pastato griuvimas,
- maisto tarša.

### **8.2.1. VEIKSMAI KILUS GAISRUI**

#### **Atsakingu darbuotojų veiksmai:**

1. Apie įvykį pranešti **Bendrajam pagalbos centrui, tel. 112, Vilniaus savivaldybės administracijos Saugaus miesto departamento Civilinės saugos skyriaus specialistui** (kontaktai 26 priede) (atsakingas už perspėjimą ir informavimą).
2. Perspėti darbuotojus, mokinius (atsakingas už perspėjimą ir informavimą, klasių mokytojai vykdantys ugdymo procesą, budėtojas).
3. Pradėti pirminius gaisro gesinimo darbus (atsakingas už priešgaisrinę saugą).
4. Skubiai iš pastato, teritorijos evakuoti žmones bei materialines vertybes (atsakingi už viešosios tvarkos palaikymą ir žmonių evakavimą darbuotojai – direktoriaus pavaduotojai ir klasių mokytojai vykdantys ugdymo procesą).
5. Sužeistiesiems suteikti pirmąją pagalbą, iškviesti medikus (atsakingas sveikatos priežiūros specialistas).

## 8.2.2. VEIKSMAI PAVOJINGŲ UŽKREČIAMŲ LIGŲ ATVEJU

### Atsakingų darbuotojų veiksmai:

1. Apie įvykį pranešti **Bendrajam pagalbos centrui, tel. 112** ir **Vilniaus savivaldybės administracijos Saugaus miesto departamento Civilinės saugos skyriaus specialistui, Nacionalinio visuomenės sveikatos centro Vilniaus departamentui.**
2. Perspėti darbuotojus, mokinius, mokinių tėvus ir globėjus (atsakingas už perspėjimą ir informavimą, klasių auklėtojai).
3. Gavus visuomenės sveikatos priežiūros įstaigų specialistų ar *Įstaigos* steigėjo nurodymus, nutraukti veiklą, atlikti patalpų dezinfekciją (atsakingas *Įstaigos vadovas* ar jo paskirtas darbuotojas).



### 8.2.3. VEIKSMAI PASTATŲ GRIŪTIES ATVEJU

#### **Atsakingu darbuotojų veiksmai:**

1. Apie įvykį pranešti **Bendrajam pagalbos centrui, tel. 112** ir **Vilniaus savivaldybės administracijos Saugaus miesto departamento Civilinės saugos skyriaus specialistui**, (kontaktai *26 priede*) (atsakingas už perspėjimą ir informavimą).
2. Perspėti darbuotojus, mokinius (atsakingas už perspėjimą ir informavimą, klasių mokytojai vykdantys ugdymo procesą, budėtojas).
3. Prireikus išjungti elektros įrenginius, elektros energijos tiekimą, šildymo, vandens, tiekimo sistemas (atsakingas už ūkį darbuotojas).
4. Skubiai iš patalpų, teritorijos evakuoti žmones (atsakingi už viešosios tvarkos palaikymą ir žmonių evakavimą darbuotojai – direktoriaus pavaduotojai ir klasių mokytojai).
5. Sužeistiesiems suteikti pirmąją pagalbą (atsakingas sveikatos priežiūros specialistas).

### 8.2.4. VEIKSMAI MAISTO TARŠOS ATVEJU

#### **Atsakingu darbuotojų veiksmai:**

1. Apie įvykį pranešti **Bendrajam pagalbos centrui, tel. 112** ir **Vilniaus savivaldybės administracijos Saugaus miesto departamento Civilinės saugos skyriaus specialistui, Vilniaus valstybinei maisto ir veterinarijos tarnybai** (kontaktai *26 priede*) (atsakingas už perspėjimą ir informavimą).
2. Perspėti darbuotojus (atsakingas už perspėjimą ir informavimą).
3. Perspėti mokinius ir jų tėvus ar globėjus (atsakingi klasių auklėtojai).
4. Gavus visuomenės sveikatos priežiūros įstaigų specialistų ar *Istaigos* steigėjo nurodymus, nutraukti veiklą, organizuoti nustatyto maisto taršos šaltinio likvidavimą ir patalpų dezinfekciją (atsakingas *Istaigos vadovas*).

Priemonės, kurių numato imtis Vilniaus Justino Vienožinskio dailės mokyklos direktorius, gavus pranešimą apie kitus gresiančius ekstremalius įvykius ar jiems įvykus, aprašytos **VILNIAUS JUSTINO VIENOŽINSKIO DAILĖS MOKYKLOS CIVILINĖS SAUGOS VEIKSMŲ PLANE** (*25 priedas*).

## **9. VEIKSMAI ĮSTAIGOS VEIKLOS TĘSTINUMO UŽTIKRINIMUI**

### **AVARIJOS PASEKMIŲ LIKVIDAVIMO DARBAI**

Baigus avarijos likvidavimo darbus, ir, atsižvelgiant į poveikio mastus, vykdomi avarijos pasekmių (įrenginių ir konstrukcijų atstatymo, sunaudotų avarijų likvidavimo priemonių papildymo ir pan.) likvidavimo darbai.

### **SANITARINIO ŠVARINIMO ORGANIZAVIMAS**

Avarijos likvidavimo metu žmonėms, kurie vykdė gelbėjimo darbus, gali būti atliekamas sanitarinis švarinimas (taršos pašalinimas nuo kūno) *Įstaigos* patalpose.

Sanitarinis švarinimas atliekamas asmeniškai ir savarankiškai kiekvieno asmens, dalyvavusio gelbėjimo darbuose, o avarijos metu nukentėjusiųjų žmonių sanitarinį švarinimą organizuoja ir vykdo sveikatos priežiūros įstaigos, į kurias bus nugabenti nukentėjusieji (atsižvelgiant į sveikatos stavį ir reikiamos medicininės pagalbos būtinumą).

### **APLINKOS ATSTATYMO PRIEMONĖS**

Priklausomai nuo įvykusios avarijos pobūdžio parenkamos reikalingos aplinkos atstatymo priemonės, kurių tinkamumą ir tikslingumą apsprendžia *Įstaigos vadovas*, konsultuodamasis su atitinkamos srities specialistais.

### **VEIKLOS ATNAUJINIMAS**

Pasibaigus avarinei situacijai, *Įstaigos* veiklos atnaujinimui *Įstaigos vadovas*, konsultuodamasis su kompetentingais atitinkamos srities specialistais, nusprendžia dėl būtinybės:

1. Pakeisti arba atstatyti pažeistus įrenginius, vamzdynus, armatūrą ir suremontuoti deformuotas pastato konstrukcijas.
2. Pagal STR 1.07.03:2017 „Statinių techninės ir naudojimo priežiūros tvarka. Naujų nekilnojamojo turto kadastro objektų formavimo tvarka“ 39.2. *punktą*: neeilinės apžiūros, kurios atliekamos po stichinių nelaimių (gaisrų, liūčių, uraganų, sprogimų ir pan.) statinio ar atskirų jo konstrukcijų griūties ir kitų reiškinių, sukėlusių pavojingas konstrukcijų deformacijas, taip pat keičiantis statinio naudotojui ar prižiūrėtojui, *Objekto* statinių prižiūrėtojas kreipiasi į kompetentingą

įmonę dėl neeilinės apžiūros atlikimo.

3. Atstatyti pažeistus elektros, ryšių ir komunalinius tinklus.
4. Pranešti (ir parodyti) atitinkamoms valstybinės priežiūros institucijoms apie avarijos pasekmių atstatymą.
5. Gauti valstybinės priežiūros institucijų leidimą atnaujinti *Istaigos* veiklą.
6. Informuoti kitas suinteresuotas valstybinės priežiūros institucijas apie veiklos atnaujinimą.

**VILNIAUS JUSTINO VIENOŽINSKIO DAILĖS  
MOKYKLOS EKSTREMALIŲJŲ SITUACIJŲ  
VALDYMO PLANO PRIEDAI**

# VILNIAUS JUSTINO VIENOŽINSKIO DAILĖS MOKYKLOS GALIMŲ PAVOJŲ IR EKSTREMALIŲJŲ SITUACIJŲ RIZIKOS ANALIZĖ

## I. BENDROSIOS NUOSTATOS

### 1.1. GALIMŲ PAVOJŲ IR EKSTREMALIŲJŲ SITUACIJŲ RIZIKOS ANALIZĖS RENGIMO PRIEŽASTYS, TIKSLAS IR PASKIRTIS

Galimų pavojų ir ekstremaliųjų situacijų rizikos analizė parengta siekiant detalizuoti ūkio subjekto, kaip atitinkančio Kriterijus ūkio subjektams ir kitoms įstaigoms, kurių vadovai turi organizuoti ekstremaliųjų situacijų valdymo planų rengimą, derinimą ir tvirtinimą, atliekamų galimų pavojų nustatymo, ekstremaliųjų situacijų rizikos vertinimo, ekstremaliųjų situacijų rizikos lygio ir jos priimtimumo nustatymo tvarką.

Galimų pavojų ir ekstremaliųjų situacijų rizikos analizės tikslas – nustatyti galimus pavojus, įvertinti ekstremaliųjų situacijų rizikos lygį ir numatyti rizikos valdymo priemonės: sumažinti galimų pavojų kilimo tikimybę, galimus padarinius ir pagerinti didelės rizikos ekstremaliųjų įvykių ir ekstremaliųjų situacijų valdymo galimybes.

Galimų pavojų ir ekstremaliųjų situacijų rizikos analizė atliekama šiais etapais:

1. nustatomi galimi pavojai;
2. atliekamas rizikos vertinimas;
3. numatomas rizikos lygis ir jos priimtimumas.

Vilniaus Gabijos gimnazija gali taikyti praktikoje naudojamus kiekybinius ir kokybinius rizikos vertinimo metodus ir kriterijus.

Duomenys, gauti atlikus Galimų pavojų ir ekstremaliųjų situacijų rizikos analizę, naudojami

rengiant objekto:

1. ekstremaliųjų situacijų prevencijos priemonių planą;
2. ekstremaliųjų situacijų valdymo planą.

### 1.2. RIZIKOS ANALIZĖS ATLIKIMO METODAS

Rengiant galimų pavojų ir ekstremaliųjų situacijų rizikos analizę vadovautasi Priešgaisrinės apsaugos ir gelbėjimo departamento prie Vidaus reikalų ministerijos direktoriaus 2011-06-02 įsakymu Nr. 1-189 „Dėl galimų pavojų ir ekstremaliųjų situacijų rizikos analizės atlikimo rekomendacijų patvirtinimo“ ir Lietuvos Respublikos Vyriausybės 2015-10-14 nutarimo „Dėl Lietuvos Respublikos Vyriausybės 2006-03-09 nutarimo Nr. 241 „Dėl ekstremaliųjų įvykių kriterijų sąrašo patvirtinimo“ pakeitimo“ ir Lietuvos Respublikos aplinkos ministro 2011-11-11 įsakymo Nr. D1-870 „Dėl stichinių, katastrofinių meteorologinių reiškinių rodiklių patvirtinimo“ reikalavimais.

## 2. GALIMŲ PAVOJŲ NUSTATYMAS

### 2.1. GALIMŲ PAVOJŲ SĄRAŠAS

Galimų pavojų sąrašas nustatomas remiantis moksliniais, statistiniais, istoriniais duomenimis, specialistų ir ekspertų vertinimais, Lietuvos ir kitų šalių patirtimi, analizuojamos aplinkos apžiūra, įvykių modeliavimu, taip pat Ekstremalių įvykių kriterijais, patvirtintais Lietuvos Respublikos Vyriausybės 2015-10-14 nutarimo „Dėl Lietuvos Respublikos Vyriausybės 2006-03-09 nutarimo Nr. 241 „Dėl ekstremalių įvykių kriterijų sąrašo patvirtinimo“ pakeitimo“ ir Lietuvos Respublikos aplinkos ministro 2011-11-11 įsakymo Nr. D1-870 „Dėl stichinių, katastrofinių meteorologinių reiškinių rodiklių patvirtinimo“ reikalavimais.

Galimas pavojus suprantamas kaip galimų įvykių, ekstremaliųjų įvykių, ekstremaliųjų situacijų keliama grėsmė gyventojų gyvybei ar sveikatai, turtui ir (arba) aplinkai.

Pirmiausia nustatomi visi galimi gamtiniai ir žmogaus veiklos sukelti (gamtiniai, techniniai, ekologiniai ir socialiniai) pavojai, kurie gali kilti dėl:

1. Geografinės padėties.
2. Įstaigoje atliekamų technologinių procesų ar gedimų.
3. Darbuotojų klaidų (žmogiškasis veiksnys).
4. Pastato projektavimo, konstrukcijų ar įrenginių (fizinis veiksnys).

Toliau nustatomi pavojai, kurie gali kilti už **Įstaigos** ribų, galinčių turėti padarinių (poveikį) žmonių gyvybei ar sveikatai, turtui, aplinkai, **Įstaigos** veiklos tęstinumui ir sukelti savivaldybės lygio ekstremaliąją situaciją.

Nustatyti galimi pavojai surašomi į **1 lentelę**, nurodoma jų padarinių (poveikio) zona, galimas išplitimas, esant galimybei, pateikiamos jų kilimo priežastys (kodėl ir kaip jie gali kilti) ir pradedamos pildyti **8 lentelės 1 ir 2 skiltys**.

## 2.2.

## NUSTATYTŲ GALIMŲ PAVOJŲ APIBŪDINIMAS

1 lentelė. Nustatytų galimų pavojų apibūdinimas

| Eil. Nr.                                  | Nustatytas galimas pavojus                    | Nustatyto galimo pavojaus padarinių (poveikio) zona ir galimas pavojaus išplitimas (nurodyti konkrečias ūkio subjekto, kitos įstaigos teritorijos vietas)   | Galimo pavojaus kilimo priežastys      |
|---|---|---|--|
| <b>I. GALIMI GAMTINIAI PAVOJAI</b>        |   |   |  |
| 1.  | <b>Stichinis meteorologinis reiškinys</b>     |   |  |
| 1.1.                                      | Labai smarkus lietus                          | Sustabdomas žmonių judėjimas objekto teritorijoje, išplintant dalyje Vilniaus   | Gamtinės kilmės                        |
| 1.2                                       | Labai smarki pūga                             | Sustabdomas žmonių judėjimas objekto teritorijoje, išplintant dalyje Vilniaus   | Gamtinės kilmės                        |
| 1.3.                                      | Labai smarkus snygis                          | Sustabdomas žmonių judėjimas objekto teritorijoje, išplintant dalyje Vilniaus   | Gamtinės kilmės                        |
| 1.4.                                      | Labai smarkus speigas                         | Sustabdomas žmonių judėjimas objekto teritorijoje, išplintant dalyje Vilniaus   | Gamtinės kilmės                        |
| 2.  | <b>Katastrofinis meteorologinis reiškinys</b> |   |  |
| 2.1                                       | Uraganas                                      | Objekto teritorijoje esančio pastato ir statinių konstrukciniai pažeidimai, išplintant Vilniuje   | Gamtinės kilmės                        |
| 3.  | Pavojingos užkrečiamosios ligos               | Susirgus daugeliui darbuotojų ir mokinių, sutriktų objekto darbas, galimas išplitimas Vilniuje  | Gamtinės kilmės, žmogiškasis faktorius |
| <b>2. ŽMOGAUS VEIKLOS SUKELTI PAVOJAI</b> |   |   |  |
| 4.  | Įvykiai transportuojant pavojingą krovinį     | Transportuojant pavojingas chemines medžiagas šalia objekto esančiose gatvėse, įvyksta krovininio transporto avarija, išsilieja pavojingos medžiagos ir pavojingi žmogaus sveikatai garai pasiekia objekto teritoriją, galimi darbuotojų, mokinių ir lankytojų sveikatos sutrikimai, išplintant dalyje Vilniaus | Žmogaus veikla; Techniniai gedimai     |
| 5.  | Kelių transporto avarijos (už įstaigos)       | Avarijos šalia objekto atveju gali nukentėti objekto darbuotojai bei mokiniai, galima nedidelė  | Žmogaus veikla, Techniniai gedimai     |

| Eil. Nr. | Nustatytas galimas pavojus                            | Nustatyto galimo pavojaus padarinių (poveikio) zona ir galimas pavojaus išplitimas (nurodyti konkrečias ūkio subjekto, kitos įstaigos teritorijos vietas)  | Galimo pavojaus kilimo priežastys                 |
|----------|---|--|---|
|          | ribų)   | Žala pačiam objektui, galimas laikinas objekto veiklos apribojimas arba nutraukimas  |   |
| 6.       | Pastatų griuvimai                                     | Visiškai ar stipriai sugriautas objekto pastatas dėl sprogo ar kitų priežasčių, kai jo atstatyti neįmanoma arba iš esmės reikia pradėti naują statybą ir panaudoti likusią nepažeistą konstrukciją ir įrangą. Sustabdoma objekto veikla. | Žmogaus veikla, teroristinis išpuolis             |
| 7.       | Elektros energijos tiekimo sutrikimai ir (ar) gedimai | Nutrauktas elektros energijos tiekimas objektui, sustabdytas žmonių maitinimas, nutrauktas patalpų apšvietimas. Dalinai sutrinka objekto veikla.   | Žmogaus veikla; Techniniai gedimai                |
| 8.       | Šilumos energijos tiekimo sutrikimai ir (ar) gedimai  | Nutrauktas šilumos energijos tiekimas objektui, šaltuoju metų laiku. Sutrinka objekto veikla.  | Žmogaus veikla; Techniniai gedimai                |
| 9.       | Vandens tiekimo sutrikimai                            | Nutrauktas geriamojo vandens tiekimas objektui. Sutrinka objekto veikla.   | Žmogaus veikla ; Techniniai gedimai               |
| 10.      | Gaisras objekte                                       | Gaisro atveju objekto pastate ir teritorijoje galimas veiklos sustabdymas, darbuotojų ir auklėtinių apsinuodijimas kenksmingais degimo produktais, išplintant gaisrui objekto pastatuose ar aplinkinėje gretimose teritorijose.          | Žmogaus veikla; Techniniai gedimai                |
| 11.      | Maisto tarša  | Susirgus daugeliui darbuotojų ir mokinių, sutriktų objekto darbas, galimas išplitimas Vilniuje.  | Žmogaus veikla                                    |
| 12.      | Pavojingas radinys                                    | Pavojingo radinio atveju galimas <i>Įstaigos</i> veiklos sustabdymas, žmonių sveikatos sutrikimai.   | Žmogaus veikla; Politiniai ir ekonominiai siekiai |



### 3. RIZIKOS VERTINIMAS

#### 3.1. GALIMŲ PAVOJŲ TIKIMYBĖS ĮVERTINIMAS

2 lentelė. Galimo pavojaus tikimybės (T) įvertinimo kriterijai

| Galimo pavojaus tikimybės (T) įvertinimas  | Galimo pavojaus tikimybės lygis |   |
|--|---------------------------------|---|
| Gali įvykti dažniau negu kartą per metus   | labai didelė tikimybė           | 5 |
| Gali įvykti kartą per 1–10 metų            | didelė tikimybė                 | 4 |
| Gali įvykti kartą per 10–50 metų           | vidutinė tikimybė               | 3 |
| Gali įvykti kartą per 50–100 metų          | maža tikimybė                   | 2 |
| Gali įvykti rečiau negu kartą per 100 metų | labai maža tikimybė             | 1 |

3 lentelė. Galimų pavojų padariniai (poveikis) gyventojų gyvybei ir sveikatai

| Nustatytas galimas pavojus  | Galinių nukentėti gyventojų skaičius (žuvusiųjų ir (ar) sužeistųjų, ir (ar) evakuotinių gyventojų)                   | Vertinimo balai |
|---|--|-----------------|
| Labai smarkus lietus  | Žuvusiųjų, sužeistųjų nėra ir (ar) gyventojų evakuoti nereikia   | 1               |
| Labai smarki pūga   | Žuvusiųjų, sužeistųjų nėra ir (ar) gyventojų evakuoti nereikia   | 1               |
| Labai smarkus snygis  | Žuvusiųjų, sužeistųjų nėra ir (ar) gyventojų evakuoti nereikia   | 1               |
| Labai smarkus speigas   | Žuvusiųjų, sužeistųjų nėra ir (ar) gyventojų evakuoti nereikia   | 1               |
| Uraganas  | Sužaloti 1–5 gyventojai ir (ar) iki 50 gyventojų evakuota  | 2               |
| Pavojingos užkrečiamosios ligos                                     | Žuvo ne daugiau kaip 5 gyventojai ir (ar) sužalota nuo 5 iki 10 gyventojų, ir (ar) nuo 50 iki 100 gyventojų evakuota | 3               |
| Įvykiai transportuojant pavojingą krovinį (už <i>Istaigos</i> ribų) | Sužaloti 1–5 gyventojai ir (ar) iki 50 gyventojų evakuota  | 2               |
| Kelių transporto avarijos (už <i>Istaigos</i> ribų)                 | Žuvusiųjų, sužeistųjų nėra ir (ar) gyventojų evakuoti nereikia   | 1               |

| <b>Nustatytas galimas pavojus</b>                     | <b>Galinių nukentėti gyventojų skaičius (žuvusiųjų ir (ar) sužeistųjų, ir (ar) evakuotinių gyventojų)</b>            | <b>Vertinimo balai</b> |
|---|--|------------------------|
| Pastatų griuvimai                                     | Žuvo daugiau nei 20 gyventojų ir (ar) sužalota daugiau nei 50 gyventojų, ir (ar) daugiau kaip 200 gyventojų evakuota | 5                      |
| Elektros energijos tiekimo sutrikimai ir (ar) gedimai | Žuvusiųjų, sužeistųjų nėra ir (ar) gyventojų evakuoti nereikia   | 1                      |
| Šilumos energijos tiekimo sutrikimai ir (ar) gedimai  | Sužaloti 1–5 gyventojai ir (ar) iki 50 gyventojų evakuota  | 2                      |
| Vandens tiekimo sutrikimas                            | Žuvusiųjų, sužeistųjų nėra ir (ar) gyventojų evakuoti nereikia   | 1                      |
| Gaisras objekte                                       | Žuvo daugiau nei 20 gyventojų ir (ar) sužalota daugiau nei 50 gyventojų, ir (ar) daugiau kaip 200 gyventojų evakuota | 5                      |
| Maisto tarša  | Žuvo ne daugiau kaip 5 gyventojai ir (ar) sužalota nuo 5 iki 10 gyventojų, ir (ar) nuo 50 iki 100 gyventojų evakuota | 3                      |
| Pavojingas radinys                                    | Žuvusiųjų, sužeistųjų nėra ir (ar) gyventojų evakuoti nereikia   | 1                      |

**4 lentelė. Galimų pavojų padariniai (poveikis) turtui**

| <b>Nustatytas galimas pavojus</b>                                   | <b>Galimi padariniai (poveikis) turtui</b>              | <b>Numatomi nuostoliai</b>      | <b>Vertinimo balai</b> |
|---|---|---------------------------------|------------------------|
| Labai smarkus lietus  | Pastatų, komunikacijų pažeidimas, sunaikinimas          | Mažiau nei 5 proc. turto vertės | 1                      |
| Labai smarki pūga   | Komunikacijų pažeidimas, sunaikinimas                   | Mažiau nei 5 proc. turto vertės | 1                      |
| Labai smarkus snygis  | Komunikacijų pažeidimas                                 | Mažiau nei 5 proc. turto vertės | 1                      |
| Labai smarkus speigas   | Komunikacijų pažeidimas                                 | Mažiau nei 5 proc. turto vertės | 1                      |
| Uraganas  | Pastatų, komunikacijų pažeidimas, sunaikinimas          | 5-10 proc. turto vertės         | 2                      |
| Pavojingos užkrečiamosios ligos                                     | -   | Mažiau nei 5 proc. turto vertės | 1                      |
| Įvykiai transportuojant pavojingą krovinį (už <i>Istaigos</i> ribų) | Žmonių sveikatos sutrikimas, ugdymo proceso sutrikdymas | Mažiau nei 5 proc. turto vertės | 1                      |
| Kelių transporto avarijos (už <i>Istaigos</i> ribų)                 | -   | Mažiau nei 5 proc. turto vertės | 1                      |
| Pastatų griuvimai   | Pastatų, komunikacijų                                   | 30-40 proc. turto               | 4                      |

| <b>Nustatytas galimas pavojus</b>                     | <b>Galimi padariniai (poveikis) turtui</b>           | <b>Numatomi nuostoliai</b>      | <b>Vertinimo balai</b> |
|---|--|---------------------------------|------------------------|
|   | pažeidimas, sunaikinimas                             | vertės                          |                        |
| Elektros energijos tiekimo sutrikimai ir (ar) gedimai | Galimas įrangos sugadinimas                          | Mažiau nei 5 proc. turto vertės | 1                      |
| Šilumos energijos tiekimo sutrikimai ir (ar) gedimai  | Galimas šildymo sistemos sugadinimas                 | Mažiau nei 5 proc. turto vertės | 1                      |
| Vandens tiekimo sutrikimas                            | -  | Mažiau nei 5 proc. turto vertės | 1                      |
| Gaisras objekte                                       | Pastatų, komunikacijų pažeidimas, turto sunaikinimas | 30-40 proc. turto vertės        | 4                      |
| Maisto tarša  | -  | Mažiau nei 5 proc. turto vertės | 1                      |
| Pavojingas radinys                                    | Pastatų, komunikacijų pažeidimas, turto sunaikinimas | Mažiau nei 5 proc. turto vertės | 1                      |

**5 lentelė. Galimų pavojų padariniai (poveikis) aplinkai**

| <b>Nustatytas galimas pavojus</b>                                   | <b>Galima oro tarša</b> | <b>Galima paviršinio ir (ar) požeminio vandens tarša</b> | <b>Galima grunto tarša</b> | <b>Galimi padariniai (poveikis) gamtinei aplinkai</b> | <b>Numatomi nuostoliai</b>      | <b>Vertinimo balas</b> |
|---|-------------------------|--|----------------------------|---|---------------------------------|------------------------|
| Labai smarkus lietus  | Nėra                    | Nėra   | Nėra                       | Nėra  | Mažiau nei 5 proc. turto vertės | 1                      |
| Labai smarki pūga   | Nėra                    | Nėra   | Nėra                       | Nėra  | Mažiau nei 5 proc. turto vertės | 1                      |
| Labai smarkus snygis  | Nėra                    | Nėra   | Nėra                       | Nėra  | Mažiau nei 5 proc. turto vertės | 1                      |
| Labai smarkus speigas   | Nėra                    | Nėra   | Nėra                       | Nėra  | Mažiau nei 5 proc. turto vertės | 1                      |
| Uraganas  | Nėra                    | Nėra   | Nėra                       | Yra   | Mažiau nei 5 proc. turto vertės | 1                      |
| Pavojingos užkrečiamosios ligos                                     | Nėra                    | Nėra   | Nėra                       | Nėra  | Mažiau nei 5 proc. turto vertės | 1                      |
| Įvykiai transportuojant pavojingą krovinį (už <i>Istaigos</i> ribų) | Yra                     | Yra  | Yra                        | Yra   | Mažiau nei 5 proc. turto vertės | 1                      |

| Nustatytas galimas pavojus                            | Galima oro tarša | Galima paviršinio ir (ar) požeminio vandens tarša | Galima grunto tarša | Galimi padariniai (poveikis) gamtinei aplinkai | Numatomi nuostoliai             | Vertinimo balas |
|---|------------------|---|---------------------|--|---------------------------------|-----------------|
| Kelių transporto avarijos (už <i>Istaigos</i> ribų)   | Taip             | Yra   | Yra                 | Yra  | Mažiau nei 5 proc. turto vertės | 1               |
| Pastatų griuvimai                                     | Nėra             | Nėra  | Nėra                | Yra  | 5-10 proc. turto vertės         | 2               |
| Elektros energijos tiekimo sutrikimai ir (ar) gedimai | Nėra             | Nėra  | Nėra                | Nėra   | Mažiau nei 5 proc. turto vertės | 1               |
| Šilumos energijos tiekimo sutrikimai ir (ar) gedimai  | Nėra             | Nėra  | Nėra                | Nėra   | Mažiau nei 5 proc. turto vertės | 1               |
| Vandens tiekimo sutrikimas                            | Nėra             | Nėra  | Nėra                | Nėra   | Mažiau nei 5 proc. turto vertės | 1               |
| Gaisras objekte                                       | Yra              | Yra   | Yra                 | Yra  | 5-10 proc. turto vertės         | 2               |
| Maisto tarša  | Nėra             | Nėra  | Nėra                | Nėra   | Mažiau nei 5 proc. turto vertės | 1               |
| Pavojingas radinys                                    | Nėra             | Nėra  | Nėra                | Yra  | Mažiau nei 5 proc. turto vertės | 1               |

**6 lentelė. Galimų pavojų padariniai (poveikis) veiklos tęstinumui**

| Nustatytas galimas pavojus      | Galimi padariniai (poveikis) veiklos tęstinumui | Galimų padarinių (poveikio) trukmė (valandomis arba paromis) | Vertinimo balas |
|---------------------------------|---|--|-----------------|
| Labai smarkus lietus            | Yra   | Iki 6 val.   | 1               |
| Labai smarki pūga               | Yra   | Iki 6 val.   | 1               |
| Labai smarkus snygis            | Yra   | Iki 6 val.   | 1               |
| Labai smarkus speigas           | Yra   | Iki 6 val.   | 1               |
| Uraganas                        | Yra   | Nuo 6 iki 24 val.  | 2               |
| Pavojingas užkrečiamosios ligos | Yra   | Nuo 3 iki 30 parų  | 4               |

| <b>Nustatytas galimas pavojus</b>                                   | <b>Galimi padariniai (poveikis) veiklos tęstinumui</b> | <b>Galimų padarinių (poveikio) trukmė (valandomis arba paromis)</b> | <b>Vertinimo balas</b> |
|---|--|---|------------------------|
| Įvykiai transportuojant pavojingą krovinį (už <i>Istaigos</i> ribų) | Yra  | Iki 6 val.  | 1                      |
| Kelių transporto avarijos (už <i>Istaigos</i> ribų)                 | Yra  | Iki 6 val.  | 1                      |
| Pastatų griuvimai   | Yra  | Nuo 3 iki 30 parų   | 4                      |
| Elektros energijos tiekimo sutrikimai ir (ar) gedimai               | Yra  | Iki 6 val.  | 1                      |
| Šilumos energijos tiekimo sutrikimai ir (ar) gedimai                | Yra  | Nuo 6 iki 24 val.   | 2                      |
| Vandens tiekimo sutrikimas  | Yra  | Iki 6 val.  | 1                      |
| Gaisras objekte   | Yra  | >30 parų  | 5                      |
| Maisto tarša  | Yra  | Nuo 1 iki 3 parų  | 3                      |
| Pavojingas radinys  | Yra  | Nuo 6 iki 24 val.   | 2                      |

### 3.2. GALIMŲ PAVOJŲ PADARINIŲ NUSTATYMAS

7 lentelė. Galimų padarinių (poveikio) (P) įvertinimo kriterijai

| <b>Galimų padarinių (poveikio) gyventojų gyvybei ir sveikatai (P1) įvertinimas</b>   | <b>Galimų padarinių (poveikio) lygis</b> | <b>Vertinimo balai</b> |
|--|--|------------------------|
| Žuvusiųjų, sužeistųjų nėra ir (ar) gyventojų evakuoti nereikia   | nereikšmingas                            | 1                      |
| Sužaloti 1–5 gyventojai ir (ar) iki 50 gyventojų evakuota  | ribotas                                  | 2                      |
| Žuvo ne daugiau kaip 5 gyventojai ir (ar) sužalota nuo 5 iki 10 gyventojų, ir (ar) nuo 50 iki 100 gyventojų evakuota           | didelis                                  | 3                      |
| Žuvo ne daugiau kaip 20 gyventojų ir (ar) nuo 10 iki 50 gyventojų sunkiai sužalota, ir (ar) nuo 100 iki 200 gyventojų evakuota | labai didelis                            | 4                      |
| Žuvo daugiau nei 20 gyventojų ir (ar) sužalota daugiau nei 50 gyventojų, ir (ar) daugiau kaip 200 gyventojų evakuota           | katastrofinis                            | 5                      |
| <b>Galimų padarinių (poveikio) turtui ir aplinkai (P2) įvertinimas</b>   | <b>Galimų padarinių (poveikio) lygis</b> | <b>Vertinimo balai</b> |
| Ūkio subjektams, kitoms įstaigoms – mažiau nei 5 proc. turto vertės  | nereikšmingas                            | 1                      |
| Ūkio subjektams, kitoms įstaigoms – nuo 5 iki 10 proc. turto vertės  | ribotas                                  | 2                      |
| Ūkio subjektams, kitoms įstaigoms – nuo 10 iki 30 proc. turto vertės   | didelis                                  | 3                      |
| Ūkio subjektams, kitoms įstaigoms – nuo 30 iki 40 proc. turto vertės   | labai didelis                            | 4                      |
| Ūkio subjektams, kitoms įstaigoms – daugiau kaip 40 proc. turto vertės   | katastrofinis                            | 5                      |

| <b>Galimų padarinių (poveikio) veiklos tęstinumui (P3) įvertinimas</b> | <b>Galimų padarinių (poveikio) lygis</b> | <b>Vertinimo balai</b> |
|--|--|------------------------|
| Kai veikla sutrikdoma iki 6 valandų                                    | nereikšmingas                            | 1                      |
| Kai veikla sutrikdoma nuo 6 iki 24 valandų                             | ribotas                                  | 2                      |
| Kai veikla sutrikdoma nuo 1 iki 3 parų                                 | didelis                                  | 3                      |
| Kai veikla sutrikdoma nuo 3 iki 30 parų                                | labai didelis                            | 4                      |
| Kai veikla sutrikdoma daugiau kaip 30 parų                             | katastrofinis                            | 5                      |

### 3.3. GALIMŲ PAVOJŲ RIZIKOS VERTINIMAS

8 lentelė. Galimų pavojų rizikos įvertinimas

| Eil.<br>·<br>Nr. | Galimas pavojus                               | Galimo pavojaus tikimybės (T) įvertinimas balais | Galimų padarinių (poveikio) (P) įvertinimas balais               |  |  | Rizikos lygio (R) nustatymas  |   |   | Bendras rizikos lygis (R)<br>$R=R1+R2+R3$ |
|------------------|---|--|--|--|--|---|---|---|---|
|                  |   |  | Galimi padariniai (poveikis) gyventojų gyvybei ir sveikatai (P1) | Galimi padariniai (poveikis) turtui ir aplinkai (P2) | Galimi padariniai (poveikis) veiklos tęstinumui (P3) | Galimo pavojaus rizikos gyventojų gyvybei ir sveikatai lygis (R1)<br>$R1=T \times P1$ | Galimo pavojaus rizikos turtui ir aplinkai lygis (R2)<br>$R2=T \times P2$ | Galimo pavojaus rizikos veiklos tęstinumui lygis (R3)<br>$R3=T \times P3$ |   |
| 1.               | Labai smarkus lietus                          | 4  | 1  | 1  | 1  | 4<br>priimtinas   | 4<br>priimtinas   | 4<br>priimtinas   | 12<br>priimtinas                          |
| 2.               | Labai smarki pūga                             | 4  | 1  | 1  | 1  | 4<br>priimtinas   | 4<br>priimtinas   | 4<br>priimtinas   | 12<br>priimtinas                          |
| 3.               | Labai smarkus snygis                          | 4  | 1  | 1  | 1  | 4<br>priimtinas   | 4<br>priimtinas   | 4<br>priimtinas   | 12<br>priimtinas                          |
| 4.               | Labai smarkus speigas                         | 4  | 1  | 1  | 1  | 4<br>priimtinas   | 4<br>priimtinas   | 4<br>priimtinas   | 12<br>priimtinas                          |
| 5.               | Uraganas                                      | 3  | 2  | 2  | 2  | 6<br>vidutinis  | 6<br>vidutinis  | 6<br>vidutinis  | 18<br>vidutinis                           |
| 6.               | Pavojingos užkrečiamosios ligos               | 4  | 3  | 1  | 4  | 12<br>didelis   | 4<br>priimtinas   | 16<br>labai didelis   | 32<br>labai didelis                       |
| 7.               | Įvykiai transportuojant pavojingą krovinį (už | 3  | 2  | 1  | 1  | 6<br>vidutinis  | 3<br>priimtinas   | 3<br>priimtinas   | 12<br>vidutinis                           |

| Eil.<br>Nr. | Galimas pavojus                                       | Galimo pavojaus tikimybės (T) įvertinimas balais | Galimų padarinių (poveikio) (P) įvertinimas balais               |  |  | Rizikos lygio (R) nustatymas   |  |  | Bendras rizikos lygis (R)<br>R=R1+R2+R3 |
|-------------|---|--|--|--|--|--|--|--|---|
|             |   |  | Galimi padariniai (poveikis) gyventojų gyvybei ir sveikatai (P1) | Galimi padariniai (poveikis) turtui ir aplinkai (P2) | Galimi padariniai (poveikis) veiklos tęstinumui (P3) | Galimo pavojaus rizikos gyventojų gyvybei ir sveikatai lygis (R1)<br>R1=T×P1 | Galimo pavojaus rizikos turtui ir aplinkai lygis (R2)<br>R2=T×P2 | Galimo pavojaus rizikos veiklos tęstinumui lygis (R3)<br>R3=T×P3 |   |
|             | <i>Ištaigos ribų</i> )                                |  |  |  |  |  |  |  |   |
| 8.          | Kelių transporto avarijos (už <i>Ištaigos ribų</i> )  | 4  | 1  | 1  | 1  | 4<br>priimtinas  | 4<br>priimtinas  | 4<br>priimtinas  | 12<br>priimtinas                        |
| 9.          | Pastatų griuvimai                                     | 2  | 5  | 4  | 4  | 10<br>didelis  | 8<br>didelis   | 8<br>didelis   | 26<br>didelis                           |
| 10.         | Elektros energijos tiekimo sutrikimai ir (ar) gedimai | 4  | 1  | 1  | 1  | 4<br>priimtinas  | 4<br>priimtinas  | 4<br>priimtinas  | 12<br>priimtinas                        |
| 11.         | Šilumos energijos tiekimo sutrikimai ir (ar) gedimai  | 3  | 2  | 1  | 2  | 6<br>vidutinis   | 3<br>priimtinas  | 6<br>vidutinis   | 15<br>vidutinis                         |
| 12.         | Vandens tiekimo sutrikimas                            | 3  | 1  | 1  | 1  | 3<br>priimtinas  | 3<br>priimtinas  | 3<br>priimtinas  | 9<br>priimtinas                         |
| 13.         | Gaisras objekte                                       | 2  | 5  | 4  | 5  | 10<br>didelis  | 8<br>didelis   | 10<br>didelis  | 28<br>didelis                           |
| 14.         | Maisto tarša  | 4  | 3  | 1  | 3  | 12<br>didelis  | 4<br>priimtinas  | 12<br>didelis  | 28<br>didelis                           |
| 15.         | Pavojingas radinys                                    | 3  | 1  | 1  | 2  | 3<br>priimtinas  | 3<br>priimtinas  | 6<br>vidutinis   | 12<br>vidutinis                         |



### 3. RIZIKOS LYGIO IR JOS PRIIMTINUMO NUSTATYMAS

#### 3.1. RIZIKOS LYGIO (R) NUSTATYMAS

9 lentelė. Rizikos lygio (R) nustatymas

|                                 |   |            |            |               |               |               |   |
|---------------------------------|---|------------|------------|---------------|---------------|---------------|---|
| <i>Galimo pavojaus tikimybė</i> | 5 | vidutinis  | didelis    | labai didelis | labai didelis | labai didelis | <div style="display: flex; flex-direction: column; align-items: center;"> <div style="background-color: #00FF00; width: 20px; height: 20px; margin-bottom: 5px;"></div> <div style="text-align: center; margin-bottom: 5px;"><b>priimtinus</b></div> <div style="margin-bottom: 5px;">žalia – priimtina rizika</div> <div style="background-color: #FFFF00; width: 20px; height: 20px; margin-bottom: 5px;"></div> <div style="text-align: center; margin-bottom: 5px;"><b>vidutinis</b></div> <div style="margin-bottom: 5px;">geltona – vidutinė rizika</div> <div style="background-color: #FFA500; width: 20px; height: 20px; margin-bottom: 5px;"></div> <div style="text-align: center; margin-bottom: 5px;"><b>didelis</b></div> <div style="margin-bottom: 5px;">oranžinė – didelė rizika</div> <div style="background-color: #FF0000; width: 20px; height: 20px; margin-bottom: 5px;"></div> <div style="text-align: center; margin-bottom: 5px;"><b>labai didelis</b></div> <div>raudona – labai didelė rizika</div> </div> |
|                                 | 4 | priimtinus | vidutinis  | didelis       | labai didelis | labai didelis |   |
|                                 | 3 | priimtinus | vidutinis  | didelis       | didelis       | labai didelis |   |
|                                 | 2 | priimtinus | vidutinis  | vidutinis     | didelis       | didelis       |   |
|                                 | 1 | priimtinus | priimtinus | priimtinus    | vidutinis     | didelis       |   |
|                                 |   | <i>1</i>   | <i>2</i>   | <i>3</i>      | <i>4</i>      | <i>5</i>      |   |

*Galimi padariniai (poveikis)*

### 3.2. ĮSTAIGOS GALIMŲ PAVOJŲ SĄRAŠAS PRIORITETO TVARKA PAGAL JŲ RIZIKOS LYGĮ

10 lentelė. Galimų pavojų sąrašas prioriteto tvarka pagal jų rizikos lygį ir tikimybę.

| Eil. Nr.   | Galimi pavojai   | Rizikos lygis, balais |
|--|--|-----------------------|
| <b>Pavojai, kurie sukelia didelius padarinius (poveikį) ir yra didelės tikimybės</b> |  |                       |
| 1.   | Pavojingos užkrečiamosios ligos                              | 32<br>labai didelis   |
| <b>Pavojai, kurie sukelia didelius padarinius (poveikį)</b>                          |  |                       |
| 1.   | Gaisras  | 28<br>didelis         |
| 2.   | Maisto tarša   | 28<br>didelis         |
| 3.   | Pastato griuvimas  | 26<br>didelis         |
| <b>Pavojai, kurie yra didelės tikimybės</b>  |  |                       |
| 1.   | Labai smarkus lietus   | 12<br>priimtinas      |
| 2.   | Labai smarki pūga  | 12<br>priimtinas      |
| 3.   | Labai smarkus snygis   | 12<br>priimtinas      |
| 4.   | Labai smarkus speigas  | 12<br>priimtinas      |
| 5.   | Kelių transporto avarijos (už Įstaigos ribų)                 | 12<br>priimtinas      |
| 6.   | Elektros energijos tiekimo sutrikimai ir (ar) gedimai        | 12<br>priimtinas      |
| <b>Visi kiti pavojai bendro rizikos lygio mažėjimo tvarka</b>                        |  |                       |
| 1.   | Uraganas   | 18<br>vidutinis       |
| 2.   | Šilumos energijos tiekimo sutrikimai ir (ar) gedimai         | 15<br>vidutinis       |
| 3.   | Pavojingas radinys   | 12<br>vidutinis       |
| 4.   | Įvykiai transportuojant pavojingą krovinį (už Įstaigos ribų) | 12<br>vidutinis       |
| 5.   | Geriamojo vandens tiekimo nutraukimas                        | 9<br>priimtinas       |

#### 4.3 GALIMI PAVOJAI, KURIEMS NUMATOMOS RIZIKOS MAŽINIMO PRIEMONĖS OBJEKTO EKSTREMALIŲJŲ SITUACIJŲ PREVENCIJOS PRIEMONIŲ PLANE

11 lentelė. Galimų pavojų, kurioms numatomos rizikos mažinimo priemonės objekto Ekstremaliųjų situacijų prevencijos priemonių plane, sąrašas

| Galimi pavojai  | Bendros rizikos vertinimas |               |
|---|----------------------------|---------------|
|   | balai                      | lygis         |
| Pavojingos užkrečiamosios ligos                                     | 32                         | labai didelis |
| Gaisras   | 28                         | didelis       |
| Maisto tarša  | 28                         | didelis       |
| Pastato griuvimas   | 26                         | didelis       |
| Uraganas  | 18                         | vidutinis     |
| Šilumos energijos tiekimo sutrikimai ir (ar) gedimai                | 15                         | vidutinis     |
| Pavojingas radinys  | 12                         | vidutinis     |
| Įvykiai transportuojant pavojingą krovinį (už <i>Istaigos</i> ribų) | 12                         | vidutinis     |

#### 4.4. GALIMI PAVOJAI, KURIŲ VALDYMAS APRAŠOMAS OBJEKTO EKSTREMALIŲJŲ SITUACIJŲ VALDYMO PLANE

12 lentelė. Galimų pavojų, kurių valdymas aprašomas objekto Ekstremaliųjų situacijų valdymo plane sąrašas

| Galimi pavojai                  | Bendros rizikos vertinimas |               |
|---------------------------------|----------------------------|---------------|
|                                 | balai                      | lygis         |
| Pavojingos užkrečiamosios ligos | 32                         | labai didelis |
| Gaisras                         | 28                         | didelis       |
| Maisto tarša                    | 28                         | didelis       |
| Pastato griuvimas               | 26                         | didelis       |

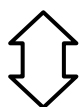
## DARBUOTOJŲ VEIKSMŲ KILUS GAISRUI PLANAS

### I. Gaisro aptikimas ir pranešimas apie gaisrą

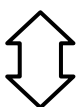
Asmuo, pastebėjęs kilusį gaisrą



Nedelsiant bendruoju pagalbos telefonu 112 iškviečia priešgaisrinę gelbėjimo tarnybą ir praneša:



**Kur įvyko (tikslų adresą, gaisro kilimo vietą);**



**Kas įvyko (įvykio pobūdį)**



**Kada įvyko (laiką)**



**Grėsmę žmonėms ir/ar turtui, aplinkai**



**Situacijos kaitą įvykio vietoje**



**Savo duomenis (vardą, pavardę, telefono numerį, buvimo vietą)**

Nedelsdamas informuoja žmones ir praneša

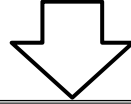
Vilniaus Justino Vienožinskio dailės mokyklos direktoriui tel. (8 5) 233 25 50  
direktoriaus pavaduotojui ūkiui tel. (8 5) 233 25 50

Mokyklos adresas: Vilnius, S. Konarskio g. 37

1. Mokykloje įrengta priešgaisrinės signalizacijos sistema – dūmų detektoriai, kilus gaisrui perduoda pavojaus signalą į budėtojo patalpą. Pulte matomas patalpos numeris, girdima garsinė pavojaus signalizacija. Budėtojas, įvertinęs padėtį, įjungia garsinį signalą, skelbiantį gaisro pavojų.
2. Asmuo, savarankiškai pastebėjęs kilusį gaisrą, taip pat turi nedelsdamas, jeigu tik tai nekelia grėsmės jo saugumui ir sveikatai, atvykti į budėtojo patalpą pirmame aukšte ir pranešti apie gaisrą. Budėtojas, įvertinęs padėtį, įjungia atitinkamą garsinį signalą, skelbiantį gaisro pavojų.
3. Jeigu nėra galimybės saugiai, greitai pasiekti budėtojo patalpą pirmame aukšte ir pranešti apie gaisrą, tada asmuo pastebėjęs gaisrą, informuoja telefonu mokyklos direktorių, direktoriaus pavaduotoją ūkiui ar raštinės vedėją.
4. Jeigu sutrikęs elektros tiekimas, žmonės informuojami telefonu ar kitais galimais būdais, aplinkiniai žmonės informuojami žodžiu, šaukiant „Gaisras“.
5. Mokyklos direktorius, jį pavaduojantis asmuo, atvykęs į gaisro vietą, turi įsitikinti, ar buvo pranešta apie gaisrą priešgaisrinei gelbėjimo tarnybai.
6. Mokyklos direktorius, kol atvyksta priešgaisrinės gelbėjimo pajėgos, vadovauja gaisro gesinimui. Jeigu mokyklos direktoriaus nėra, vadovauja jį pavaduojantis asmuo (direktoriaus pavaduotojas ugdymui).
7. Įsitikinus, kad gaisras nedidelis, gaisro gesinimas nesukels pavojaus sveikatai, gyvybei, gesinti gaisrą naudojant pirmines gaisro gesinimo priemones – gesintuvus, kurių mokyklos teritorijoje yra 19 vnt. Kompiuterinės technikos ar kitų elektros įtaisų gesinimui naudoti tik gesintuvus, tinkančius gesinti elektros įrangą iki 1000 V. Jei gaisro gesinimas susijęs su pavojumi sveikatai ar gyvybei, darbuotojas privalo evakuotis artimiausiu saugiu išėjimu.
8. Elektros tiekimą esant reikalui atjungia budintis darbuotojas - pastato priežiūros darbininkas (elektrikas), jam nesant - budėtojas.
9. Patalpų nuomininkai, kilus gaisrui nuomojamose patalpose, nedelsdami apie tai praneša budėtojui. Budėtojas, įvertinęs padėtį, įjungia garsinį signalą, skelbiantį gaisro pavojų. Jeigu nėra galimybės pranešti budėtojui (sargui) apie gaisrą, tada nuomininkai nedelsdami informuoja žmones ir praneša Vilniaus Justino Vienožinskio dailės mokyklos direktoriui, direktoriaus pavaduotojui ūkiui. Aplinkiniai žmonės informuojami žodžiu, šaukiant „Gaisras“.
10. Paaiškėjęs, kad gaisras likviduotas savo pajėgomis ir pavojus nebegresia, mokyklos direktorius/ jį pavaduojantis asmuo turi telefonu apie tai pranešti priešgaisrinei gelbėjimo tarnybai.

## **II. Priešgaisrinės gelbėjimo tarnybos, avarinės tarnybos, greitosios medicinos pagalbos pasitikimas**

**Priešgaisrinę gelbėjimo tarnybą, avarines tarnybas, greitąją medicinos pagalbą pasitinka budintysis arba sargas (pagal budėjimo grafiką)**



**Pateikia informaciją apie galimus privažiavimo kelius, automobilių pastatymo vietas, pastatus, apie esamą situaciją, kt.**

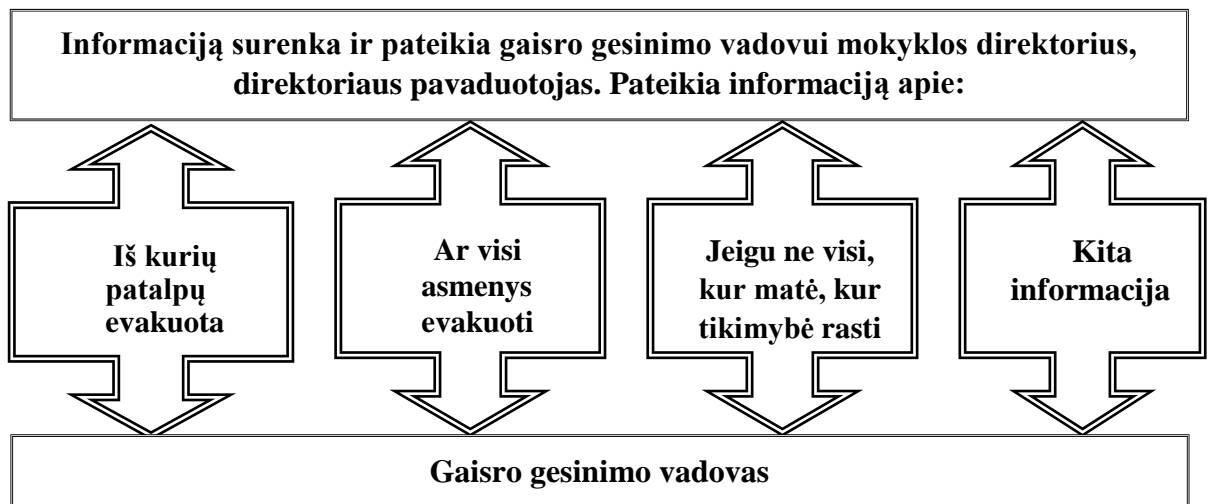
## **III. Žmonių evakavimas**

11. Atsižvelgiant į Priešgaisrinės saugos taisykles, evakuacijos planai ir trumpi nurodymai gaisro atveju yra pakabinti kiekviename aukšte, prie kiekvieno išėjimo ar laiptinės. Evakuojantis pirmenybė teikiama trumpiausiems ir saugiausiems keliams. Pagrindinis ir atsarginis evakuacijos kelias yra pažymėtas evakavimo plane. Išeinant vadovaujamosi evakuacijos krypties ženklais ir avariniais šviestuvais, kurie veikia ir išjungus elektros tiekimą.
12. Išgirdę pranešimą, atitinkamą garsinį signalą, informuojantį apie kilusį gaisrą: darbuotojai turi nedelsiant nutraukti darbinę veiklą ir išeiti iš pastato saugiu artimiausiu evakuaciniu išėjimu. Išeinant uždaryti patalpos langus, duris, bet durų neužrakinti
13. Mokytojai, turi nedelsdami nutraukti darbinę veiklą, surikiuoti po du mokinius, evakuotis artimiausiu saugiu keliu, neleisti bėgti mokiniams, lenkti vieniems kitus, stumdytis. Išeinant uždaryti patalpų langus, duris, bet durų neužrakinti;
14. Jeigu išėjimo durys uždarytos, įsitikinti ar tas kelias saugus, ar durys nėra karštos, ar nėra dūmų. Rekomenduojama pridėti ranką prie viršutinės durų dalies, jeigu jaučiamas karštis, įkautusi durų rankena, patartina ieškoti kitų išėjimo kelių.
15. Jeigu iš patalpos išeiti negalima, dūmai ar liepsna užblokavo išėjimus, būtina uždaryti patalpos duris ir, jei yra galimybė, užsandarinti duris drėgnomis medžiagomis, pilti vandenį ant durų. Jeigu yra galimybė, telefonu informuoti apie savo buvimo vietą, pakabinti ant lango ryškų daiktą, būti prie lango, šauktis pagalbos.
16. Jei dūmai prasiskverbė į patalpas, apsaugoti kvėpavimo takus natūralaus audinio medžiaga, judėti, kiek galima arčiau grindų.
17. Užsidegus drabužiams – nebėgti, griūti ant žemės, užsidengti veidą ir voliotis.
18. Sėkmingai išėję iš pastato, darbuotojai, mokiniai, lankytojai turi nedelsdami susirinkti sutartoje vietoje mokyklos stadione. Mokinius pagal sąrašus patikrina pamoką vedę mokytojai.
19. Darbuotojus patikrina pagal sąrašą budintis direktoriaus pavaduotojas ugdymui, direktoriaus pavaduotojas ūkiui.
20. Esant šaltam metų sezonui ar nepalankioms gamtinėms sąlygoms, užregistravus sėkmingai išėjusius darbuotojus, mokinius, lankytojus, leidus gaisro gesinimo vadovui, visi sueina į saugias patalpas arba įsitikinus, kad asmenys nesužeisti, neištikti

šoko, išleidžiami namo. Pirmų klasių mokiniai išleidžiami tik informavus jų tėvus ar globėjus.

21. Draudžiama grįžti į patalpas be gaisro gesinimo vadovo leidimo.
22. Pagal dvišalę sutartį, ekstremaliųjų įvykių atvejais, esant nepalankioms meteorologinėms sąlygoms, mokiniai evakuojami į šalia esančios mokyklos patalpas (Vilniaus Jono Basanavičiaus progimnazija).

#### IV. Informacijos perdavimas



23. Mokinių tėvus apie gaisrą informuoja mokyklos direktorius, direktoriaus pavaduotojas ugdymui.
24. Gresiant ar susidariusius ekstremaliai situacijai mokyklos direktorius/ jį pavaduojantis asmuo praneša Vilniaus miesto savivaldybės Saugaus miesto departamento Civilinės saugos skyriui.

#### V. Materialinių vertybių gelbėjimas

25. Turto gelbėjimo rizika neturi viršyti rizikos gyvybei ir sveikatai.
26. Leidus gaisro gesinimo vadovui, paskiriami darbuotojai, kurie išneša materialines vertybes.
27. Mokinių, darbuotojų, lankytojų sąrašus išneša raštinės vedėjas / direktoriaus pavaduotojas ugdymui.
26. Turto išnešimui vadovauja direktoriaus pavaduotojas ūkio reikalams.
27. Už dokumentus atsakinga raštinės vedėjas.
28. Už antspaudą atsakingas mokyklos direktorius.

## **VI. Darbuotojų veiksmai, pastebėjus gaisrą po darbo valandų arba ne darbo dienomis**

29. Sargas, pastebėjęs kilusį gaisrą, nedelsdamas bendruoju pagalbos telefonu 112 iškviečia priešgaisrinę gelbėjimo tarnybą.
30. Sargas, pastebėjęs kilusį gaisrą, turi nedelsdamas, jeigu tai nekelia grėsmės jo saugumui ir sveikatai, įjungti garsinį signalą, skelbiantį gaisro pavojų. Jeigu sutirkęs elektros tiekimas, žmonės informuojami telefonu ar kitais galimais būdais, aplinkiniai žmonės informuojami žodžiu, šaukiant „Gaisras“.
31. Įsitikinus, kad gaisras nedidelis, gaisro gesinimas nesukels pavojaus sveikatai ar gyvybei, gesinti gaisrą naudojant pirmines gaisro gesinimo priemones. Kompiuterinės technikos ar kitų elektros įtaisų gesinimui naudoti tik gesintuvus pritaikytus gesinti elektros įrangai iki 1000V. Jei gaisro gesinimas susijęs su pavojumi sveikatai ar gyvybei, darbuotojas privalo evakuotis artimiausiu saugiu išėjimu.
32. Pranešti apie kilusį gaisrą Vilniaus Justino Vienožinskio dailės mokyklos direktoriui, direktoriaus pavaduotojui ūkio reikalams.
33. Pasitikti priešgaisrinę gelbėjimo tarnybą.

## **VII. Gaisro gesinimo vadovo nurodymai**

34. Gaisro gesinimo vadovo nurodymais gaisro gesinimo metu yra privalomi visiems gaisravietėje esantiems žmonėms. Gaisro gesinimo metu draudžiama trukdyti gaisro gesinimo vadovo ar kitų priešgaisrinių gelbėjimo pajėgų valstybės tarnautojų ir darbuotojų veiksams. Gaisro gesinimo vadovo nurodymus turi teisę atšaukti tik jis pats.

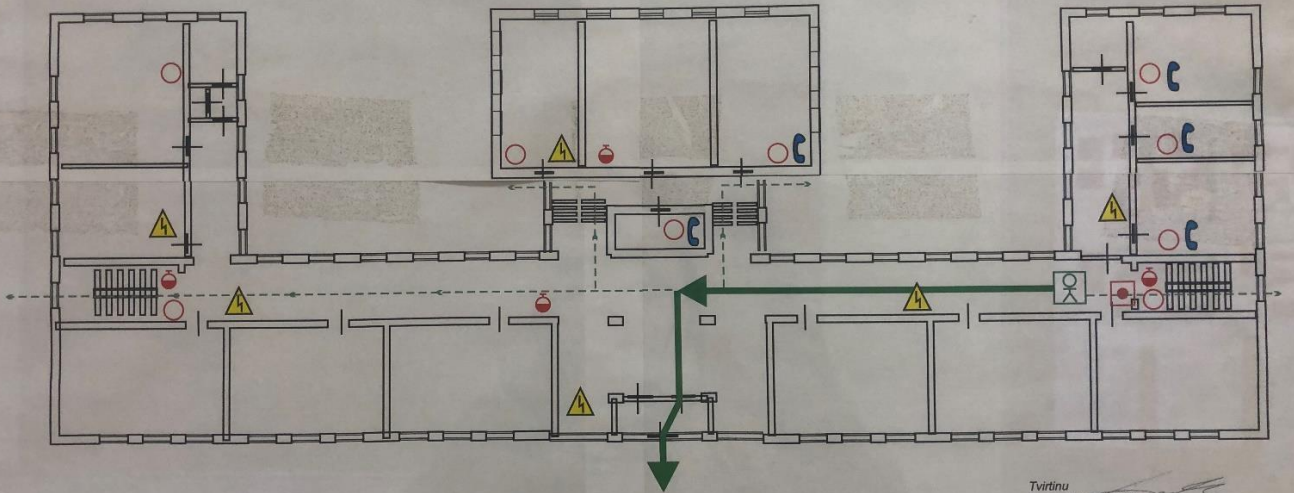


# VJVDM EVAKUACIJOS IŠ PATALPŲ PLANAI

VILNIAUS JUSTINO VIENOŽINSKIO DAILĖS MOKYKLOS

pirmojo aukšto

## evakuacijos planas

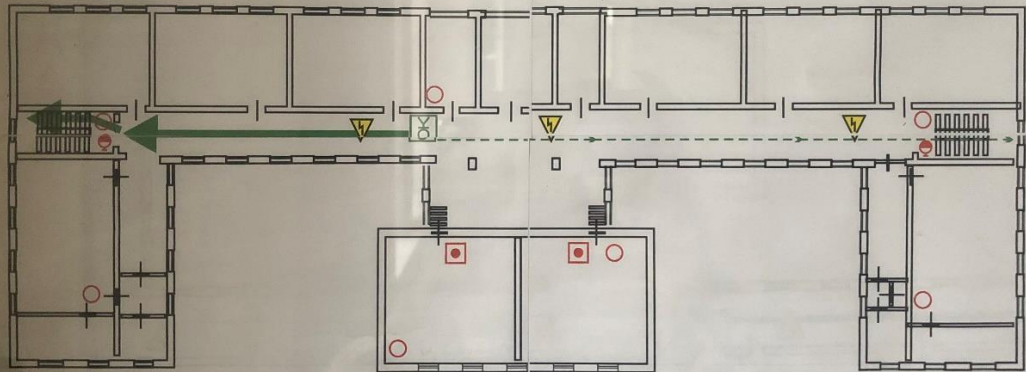


Tvirtinu  
Algis Lankelis-Evich,  
direktorius  
2011, Vilnius

VILNIAUS JUSTINO VIENOŽINSKIO DAILĖS MOKYKLOS

antrojo aukšto

# evakuacijos planas



*[Signature]*  
Tvirtinu  
Algis Lankelis-Evich,  
direktorius  
2011, Vilnius

## KAIP PASIGAMINTI SAVADARBES ASMENINES APSAUGOS PRIEMONES

Raištis daromas taip: 1m ilgio ir 0,5 m pločio marlės ar kito turimo audinio viduryje, 30x20 cm plote, paklojamas 2 cm storio vatos sluoksnis. Marlės kraštai per visą ilgį iš abiejų pusių užlenkiami ant vatos, o marlės galai (apie 30-35 cm) įkerpami per vidurį, kad iš kiekvieno galo pasidarytų po du raiščius (žiūr. 1 pav.). Apatiniai raiščio galai surišami ant viršugalvio, viršutiniai - ant pakaušio (žiūr. 2 pav.).

Jei neturite vatos ir marlės, tinka ir keliais sluoksniais sulankstytas rankšluostis, skarelė ar medžiagos skiautė.



Pav.1

## Vatos-marlės raiščio gaminimas



Pav.2

## CIVILINĖS SAUGOS SIGNALAI

Priešgaisrinės apsaugos ir gelbėjimo departamento prie Vidaus reikalų ministerijos direktoriaus 2015 m. rugpjūčio 27 d. įsakymu Nr. 1-244 „Dėl civilinės saugos signalų ir jų panaudojimo tvarkos aprašo patvirtinimo“ yra patvirtinti civilinės saugos signalai:

### Įspėjamasis garsinis signalas „Dėmesio visiems“:

Įspėjamasis 3 min. trukmės pulsuojančio kaukimo *garsinis* signalas, skelbiamas gyventojams apie gresiančią ar susidariusią ekstremaliąją situaciją perspėti arba apie būsimą **svarbų pranešimą** informuoti atliekant perspėjimo sirenomis sistemos patikrinimą ar vykstant civilinės saugos pratyboms. Išgirdę signalą, gyventojai privalo įsijungti radijo imtuvą ar televizorių ir išklausti informaciją, kuri leistų imtis priemonių, siekiant apsaugoti save ir išvengti galimos žalos ar ją sušvelninti.

Įspėjamieji balsu signalai skelbiami iš anksto įrašyti į sirenų valdiklius per elektronines sirenas pakaitomis su įspėjamuoju garsiniu signalu tokia tvarka: 45 sek. – įspėjamasis garsinis signalas, 15 sek. – įspėjamasis balsu skelbiamas signalas. Tai kartojama 3 kartus. Bendra trukmė ne ilgesnė kaip 3 min.

### Įspėjamieji balsu signalai

| Eil. Nr. | Civilinės saugos signalo pavadinimas | Civilinės saugos signalo reikšmė  | Civilinės saugos signalo turinys  |
|----------|--------------------------------------|---|---|
| 1.       | „Dėmesio visiems“                    | Balsu skelbiamas signalas, kuriuo pranešama apie netrukus būsimą <b>svarbų pranešimą</b>                                    | „Dėmesio visiems. Dėmesio visiems. Dėmesio visiems. <b>Svarbus pranešimas.</b> Gyventojai, įsijunkite Lietuvos radiją ar televiziją“  |
| 2.       | „Cheminis pavojus“                   | Balsu skelbiamas signalas, kuriuo įspėjama apie realų ar gresiantį cheminės taršos pavojų atitinkamoje teritorijoje         | „Cheminis pavojus. Cheminis pavojus. Cheminis pavojus. Gyventojai, eikite į patalpas, jas užsandarinkite, įsijunkite Lietuvos radiją ar televiziją, laukite nurodymų“       |
| 3.       | „Radiacinis pavojus“                 | Balsu skelbiamas signalas, kuriuo įspėjama apie realų ar gresiantį radioaktyviosios taršos pavojų atitinkamoje teritorijoje | „Radiacinis pavojus. Radiacinis pavojus. Radiacinis pavojus. Gyventojai, eikite į patalpas, jas užsandarinkite, įsijunkite Lietuvos radiją ar televiziją, laukite nurodymų“ |

| Eil. Nr. | Civilinės saugos signalo pavadinimas | Civilinės saugos signalo reikšmė   | Civilinės saugos signalo turinys  |
|----------|--------------------------------------|--|---|
| 4.       | <b>„Katastrofinis užtvindymas“</b>   | Balsu skelbiamas signalas, kuriuo įspėjama apie katastrofinio užtvindymo grėsmę dėl galimos avarijos Kauno hidroelektrinėje. Šis signalas skelbiamas Kauno m. ir Kauno r., Šakių, Jurbarko, Šilutės r., Pagėgių sav. gyventojams, savivaldybių institucijoms ir įstaigoms, kitoms įstaigoms, ūkio subjektams, kuriems gresia tiesioginis užtvindymas | „Katastrofinis užtvindymas. Katastrofinis užtvindymas. Katastrofinis užtvindymas. Gyventojai, nedelsdami pasitraukite į aukštesnes vietas, perspėkite kitus“                    |
| 5.       | <b>„Potvynio pavojus“</b>            | Balsu skelbiamas signalas, kuriuo įspėjama apie potvynio grėsmę dėl polaidžio ar intensyvių liūčių pakilus upėse vandens lygiui iki pavojingos ribos   | „Potvynio pavojus. Potvynio pavojus. Potvynio pavojus. Gyventojai, saugokite save ir artimuosius, įsijunkite Lietuvos radiją ar televiziją, laukite nurodymų“                   |
| 6.       | <b>„Uragano pavojus“</b>             | Balsu skelbiamas signalas, kuriuo įspėjama apie artėjantį hidrometeorologinį reiškinį, galintį sukelti ekstremaliąją situaciją   | „Uragano pavojus. Uragano pavojus. Uragano pavojus. Gyventojai, eikite į patalpas, uždarykite langus ir duris, įsijunkite Lietuvos radiją ar televiziją, laukite nurodymų“      |
| 7.       | <b>„Oro pavojus“</b>                 | Balsu skelbiamas signalas, kuriuo įspėjama apie gresiantį oro antpuolį   | „Oro pavojus. Oro pavojus. Oro pavojus. Gresia oro antpuolis. Gyventojai, slėpkitės rūsiuose ar kitose priedangose, įsijunkite Lietuvos radiją ar televiziją, laukite nurodymų“ |

## **VILNIAUS MIESTO VISUOMENĖS SVEIKATOS CENTRO SPECIALISTŲ REKOMENDACIJOS**

1. Vengti masinių susibūrimų vietų ir artimo kontakto su kitais asmenimis.
2. Griežtai laikytis asmens higienos reikalavimų, dažnai plauti rankas su muilu po tekančiu šiltu vandeniu, ypač prieš valgymą.
3. Vartoti gerai termiškai apdorotą maistą, maisto produktus laikyti tinkamoje temperatūroje, vengti kryžminio maisto užterštumo.
4. Tikrinama vandens kokybė.
5. Vykdomi visi higieniniai - sanitariniai ir priešepideminiai reikalavimai.
6. Kiekvieną dieną vėdinti patalpas, valyti grindis ir liečiamus paviršius drėgna šluoste, jei yra, naikinti vabzdžius ir graužikus.
7. Pajutę pavojingos ir ypač pavojingos užkrečiamos ligos požymius, nedelsiant kreiptis į asmens sveikatos priežiūros specialistus.
8. Susirgę darbuotojai atleidžiami nuo darbo, izoliuojami nuo sveikų, jiems suteikiama būtinoji medicininė pagalba.
9. Kai tik nustatomas ligos sukėlėjas, atliekama skubi profilaktika, t.y. vartojami specialūs tam susirgimui preparatai. Iškilus grėsmei įvykti ekstremaliai sveikatai situacijai, būtina vadovautis medikų teikiamomis rekomendacijomis.
10. Iškilus grėsmei sveikatai būtina vadovautis medikų teikiamomis rekomendacijomis.

## CIVILINĖS SAUGOS REKOMENDACIJOS

PATVIRTINTA

Priešgaisrinės apsaugos ir gelbėjimo  
departamento prie Vidaus reikalų  
ministerijos direktoriaus  
2010 m. gruodžio 8 d.  
įsakymu Nr. 1-341

### CIVILINĖS SAUGOS REKOMENDACIJOS, KAIP ELGTIS KILUS GAISRUI MIŠKE AR DURPYNE

1. Kilus miško ar durpyno gaisrui:

1.1. užsidegusį nedidelį miško paklotės ar durpyno plotą bandykite gesinti patys: plakite liepsną medžio šaka, drabužiais, trypkite kojomis, gesinkite vandeniu arba užberkite žemėmis ar smėliu;

1.2. nepavykus ugnies užgesinti savo jėgomis, nedelsdami skambinkite bendruoju pagalbos telefono numeriu 112 ir mėginkite neleisti ugniai toliau plisti – sukaskite ne siauresnį kaip 0,5 m žemės ruožą;

1.3. jei liepsna tapo nevaldoma ir matote, kad jos neįveiksite, pasišalinkite į tą pusę, iš kur vėjas pūstų į šoną, bėkite iš degančio miško ar durpyno į kelią, proskyną, prie vandens. Eikite pasilenkę kuo arčiau prie žemės, ten švaresnis oras. Jei įmanoma, užsidenkite drėgnais drabužiais, burną ir nosį pridenkite nosine ar darbužiais;

1.4. kreipkitės pagalbos į artimiausius vietinius gyventojus. Jie padės greičiau susisiekti su specialiosiomis tarnybomis.

2. Arti liepsnojančio miško ar durpyno gyvenantiems žmonėms kyla didelis pavojus dėl nudegimų ir apsinuodijimo, įkvėpus nuodingų dujų, todėl gyventojams patariama:

2.1. išjunkite vėdinimo, oro tiekimo, kondicionavimo sistemas, uždarykite langus, orlaides, dūmtraukių sklendes, uždenkite vėdinimo angas drėgnu audiniu, patikrinkite, ar nėra plyšių;

2.2. nesiartinkite prie degančio miško ar durpyno, nes galite apsinuodyti;

2.3. nukentėjusįjį nuo nuodingų dujų kuo greičiau išveskite ar išneškite iš gaisro židinio į gryną orą;

2.4. jei išnešus į gryną orą nukentėjusiojo būklė negerėja ar blogėja, kuo skubiau kreipkitės į asmens ir visuomenės sveikatos priežiūros specialistus.

3. Vykdykite kitus miškininkų, ugniagesių gelbėtojų ir visuomenės sveikatos specialistų nurodymus ar patarimus.

---

### CIVILINĖS SAUGOS REKOMENDACIJOS, KAIP ELGTIS PAVOJINGOS AR YPAČ PAVOJINGOS UŽKREČIAMOSIOS LIGOS (EPIDEMIJOS AR PANDEMIJOS) METU

1. Kilus pavojui užsikrėsti pavojinga ar ypač pavojinga užkrečiamąja liga:

1.1. griežtai vykdykite asmens ir visuomenės sveikatos priežiūros specialistų ir (ar)



Valstybinės maisto ir veterinarijos tarnybos nurodymus bei rekomendacijas;

1.2. be reikalo neikite iš namų, prireikus išeiti, jei turite, dėvėkite respiratorių arba vienkartinę kaukę;

1.3. venkite masinio susibūrimo vietų ir artimo kontakto su kitais asmenimis;

1.4. jei Jūsų darbas reikalauja nuolatinio kontakto su klientais ar pirkėjais, dėvėkite vienkartinę kaukę;

1.5. venkite naudotis viešuoju keleiviniu transportu, eikite pėsčiomis arba važiuokite savo transportu, jei vykstate viešuoju transportu – dėvėkite respiratorių arba vienkartinę kaukę;

1.6. griežtai laikykitės asmens higienos reikalavimų, dažnai plaukite rankas su muilu tekančiu šiltu vandeniu, ypač prieš valgymą;

1.7. stebėkite savo bei artimųjų sveikatos būklę, pvz., matuokite kūno temperatūrą rytais ir vakarais;

1.8. vartokite gerai termiškai apdorotą maistą, maisto produktus laikykite tinkamoje temperatūroje, venkite kryžminio maisto užterštumo;

1.9. kiekvieną dieną vėdinkite patalpas, valykite grindis ir liečiamus paviršius drėgna šluoste, jei yra, naikinkite vabzdžius ir graužikus;

1.10. įspėkite vaikus, kad neliestų nugaišusių paukščių ir graužikų, nežaistų su sergančiais ar net sveikai atrodančiais paukščiais, naminiais gyvūnais, neneštų jų į namus.

2. Pajutę pavojingos ar ypač pavojingos užkrečiamosios ligos požymius:

2.1. jei pradėjote karščiuoti, pajutote nuovargį, galvos ir kūno raumenų skausmus, nedelsdami kreipkitės į asmens sveikatos priežiūros specialistus;

2.2. ligonį izoliuokite nuo šeimos narių atskirame gerai vėdinamame kambaryje arba 1 m atstumu atitverkite nuo aplinkinių ligonio lovą užuolaidomis ar pan.;

2.3. su ligoniu turėtų bendrauti tik vienas šeimos narys, jis privalo dėvėti vienkartinę kaukę;

2.4. ligonio slaugai naudokite vienkartinės slaugos priemones, skirkite jam atskirus indus, patalynę, rankšluosčius, drabužius.

---

## **CIVILINĖS SAUGOS REKOMENDACIJOS, KAIP ELGTIS KAITROS METU**

1. Artėjant kaitrai:

1.1. apsirūpinkite šviesiais, natūralios medžiagos, laisvais, prakaitą sugeriančiais drabužiais;

1.2. jei turite galimybę, įsirenkite namuose kondicionierių arba įsigykite ventiliatorių;

1.3. pasirūpinkite geriamojo vandens atsargomis;

1.4. jei gyvenate nuosavame name ir dažnai tenka būti lauke, pasirūpinkite pavėšine;

1.5. pratinkite organizmą prie karščio palaipsniui, tai labai svarbu kūdikiams ir vaikams (iki 4 metų), vyresnio amžiaus, turintiems antsvorio, sergantiems širdies ir kraujagyslių ligomis žmonėms;

1.6. jei turite galimybę, išvažiuokite iš didmiesčio, ypač tai patartina mamoms su kūdikiais ir vaikais (iki 4 metų), vyresnio amžiaus, turintiems antsvorio, sergantiems širdies ir kraujagyslių ligomis žmonėms;

1.7. pratinkite odą prie tiesioginių saulės spindulių palaipsniui ilgindami buvimo atokaitoje trukmę.

2. Kaitros metu laikykitės bendrų rekomendacijų:

2.1. dienos metu namuose langus uždenkite tamsiomis užuolaidomis, žaliuzėmis ar ritininėmis užuolaidomis. Vėdinti patalpas rekomenduojama nakties metu;

2.2. daugiau laiko praleiskite vėsiose patalpose, be reikalo neikite į lauką, prireikus išeiti,

stenkitės būti šešėlyje;

2.3. ribokite buvimo karštyje trukmę, venkite saulėkaitos, tiesioginių saulės spindulių poveikio, ypač pavojinga užmigti saulės atokaitoje;

2.4. ribokite fizinį aktyvumą, pasivaikščiojimams rinkitės rytinį ar vakarinį laiką;

2.5. atviras kūno vietas tepkite apsauginiu kremu nuo saulės, nešiokite akinius su ultravioletinių spindulių filtrais;

2.6. dėvėkite šviesius, natūralaus pluošto, laisvus, prakaitą sugeriančius drabužius. Lauke būtina pridengti galvą apdangalu arba dėvėkite kepurę, avėkite odinę avalynę;

2.7. gerkite dažniau nei troškina, geriausiai tinka stipresnės mineralizacijos be anglirūgšties vanduo (mineralinis, mineralizuotas ar pasūdytas). Smarkiai išprakaitavus patartina vartoti pomidorų, citrusinių vaisių, slyvų sulčių;

2.8. venkite alaus ir kitų alkoholinių gėrimų, skysčių su kofeinu, cukrumi ar saldikliais;

2.9. valgykite lengvai pasisavinamą maistą, geriausiai – daug vaisių ir daržovių;

2.10. jei turite gyvūnų, pasirūpinkite, kad jie neliktų be vandens ir pavėsio, nelaikykite jų atokaitoje.

3. Patarimai darbdaviams:

3.1. atkreipkite ypatingą dėmesį į darbuotojus, dirbančius lauko sąlygomis: parūpinkite natūralios medžiagos, prakaitą sugeriančių darbo drabužių, neleiskite darbuotojams dirbti išsirengus iki pusės, be galvos apdangalų;

3.2. asmenims, dirbantiems fizinį darbą, patarkite judėti gerokai lėčiau negu paprastai. Sumažinkite darbo krūvį žmonėms, dirbantiems lauke, nes kuo sunkesnis darbas, tuo daugiau šilumos pasigamina žmogaus organizme;

3.3. darbuotojams, dirbantiems karštyje, darykite specialias pertraukas vėsioje vietoje, kurių trukmę ir dažnumą nustatykite savo nuožiūra, tačiau ne rečiau nei kas 1,5 val.;

3.4. atkreipkite dėmesį, kad nuo perkaitimo dėl didelio fizinio krūvio karštyje daugiausia nukenčia žemdirbiai, statybininkai, kelininkai, sportininkai, kariai, pratybų metu dirbantys lauko sąlygomis.

4. Per karščius žmonės dažniausiai nukenčia dėl nudegimų nuo saulės, perkaitimo, saulės smūgio:

4.1. perkaitimo simptomai:

4.1.1. aukšta kūno temperatūra (gali pakilti iki 38–41°C);

4.1.2. odos paraudimas ir karščiavimas (oda neprakaituoja);

4.1.3. galvos skausmas ir svaigimas, spengimas ausyse, pusiausvyros sutrikimas;

4.1.4. stiprus ir padažnėjęs (iki 110–160 k/min.) pulsas ir kvėpavimas (per 20 k/min.);

4.1.5. troškulys;

4.1.6. mieguistumas, vangumas, nenoras judėti;

4.1.7. tokiai būklei užsitęsęs, blogėja smegenų kraujotaka, gali aptemti sąmonė, atsiranda insulto rizika.

4.2. Pirmoji pagalba perkaitus:

4.2.1. jei pajutote perkaitimo požymius ar pastebėjote kito žmogaus blogą savijautą, nelikite vienas ir nepalikite kito žmogaus vieno, o pasitelkite į pagalbą kitus asmenis;

4.2.2. pajutę perkaitimo simptomus būtina kuo greičiau kviešti greitąją medicinos pagalbą arba nukentėjusįjį gabenti į artimiausią asmens sveikatos priežiūros įstaigą (ligoninę);

4.2.3. apklokite ar įvyniokite nukentėjusįjį į sudrėkintą vandeniu (37°C) antklodę, paklodę, rankšluostį, nuolat juos drėkinkite, jo veidą vilgykite vėsiu vandeniu;

4.2.4. kai kūno temperatūra nukris iki 37,5°C, drėgną antklodę, paklodę, rankšluostį pakeisite sausa ir duokite išgerti ko nors vėsaus;

4.2.5. labai patogu naudoti specialią antklodę iš kelių motorinės transporto priemonės pirmosios pagalbos rinkinio, bet paguldyti ir apkloti nukentėjusįjį reikia taip, kad aukštinė pusė šios antklodės būtų prie kūno (vėsintų jį), jei sidabrinė bus prie kūno, jį šildys;

4.2.6. jei nukentėjusysis be sąmonės, guldykite jį ant šono, vėdinkite, niekuo negirdykite ir skubiai kvieskite greitąją medicinos pagalbą ar vežkite į artimiausią asmens sveikatos priežiūros įstaigą (ligoninę);

4.3. saulės smūgio simptomai:

4.3.1. galvos skausmas ir svaigimas, spengimas ausyse, mirgėjimas akyse;

4.3.2. išbalusi oda, šaltas prakaitas, bendras silpnumas;

4.3.3. pykinimas, vėmimas;

4.3.4. padažnėjęs kvėpavimas ir pulsas;

4.3.5. aukšta kūno temperatūra (gali pakilti iki 41°C);

4.3.6. sąmonės netekimas, apalpinimas;

4.3.7. galima mirtis nuo edemos (smegenų paburkimo), jei nukentėjusiajam nesuteikiama pirmoji pagalba;

4.4. pirmoji pagalba esant saulės smūgiui:

4.4.1. skubiai išveskite ar išneškite nukentėjusįjį iš karštos aplinkos į pavėsį ar vėsią vietą;

4.4.2. paguldykite jį truputį pakelta galva arba pasodinkite;

4.4.3. atsagstykite ir atlaisvinkite drabužius, ypač apykaklę;

4.4.4. vėdinkite vėduokle, ventiliatoriumi ar kita priemone;

4.4.5. apipurškite ar suvilgykite veidą vandeniu;

4.4.6. ant galvos dėkite šaltą kompresą, jei yra galimybė, su ledu;

4.4.7. pasiūlykite atsigerti;

4.4.8. jei nukentėjusįjį pykina, duokite išgerti ko nors rūgštaus (pvz., vandens su citrinos sultimis);

4.4.9. jei nukentėjusysis be sąmonės, guldykite ant šono, vėdinkite, niekuo negirdykite ir skubiai kvieskite greitąją medicinos pagalbą ar vežkite į artimiausią asmens sveikatos priežiūros įstaigą (ligoninę).

---

## CIVILINĖS SAUGOS REKOMENDACIJOS, KAIP ELGTIS SPEIGO METU

1. Artėjant dideliame speigui:

1.1. pasirūpinkite vandens, maisto ir kuro atsargomis;

1.2. jei turite galimybę, įsigykite šildymo prietaisus;

1.3. pasirūpinkite šiltais drabužiais ir avalyne.

2. Jei oras labai atšąla ir pučia stiprus vėjas:

2.1. be reikalo neikite į lauką, stenkitės likti šiltose patalpose. Prireikus išeiti, būkite kuo trumpiau;

2.2. be reikalo nevykite į tolimes keliones, jei vykstate, važiuokite ne vienas;

2.3. venkite didelio fizinio krūvio, nedirbkite jokių sunkių darbų šaltyje, ypač jei sergate širdies ligomis ar turite padidėjusį kraujospūdį;

2.4. jei einate į lauką, patepkite neprisidengtas kūno vietas (ausis, nosį, skruostus) riebiu kremu, į kurio sudėtį neįeina vanduo. Anksčiau nušalusias kūno vietas ypač gerai saugokite. Neikite į lauką ką tik nusiprausę ar išsimaudę. Apsirenkite šiltai ir patogiai (geriausiai tinka drabužiai iš vilnos), viršutinis drabužių sluoksnis turėtų būti neperpučiamas vėjo. Avėkite šiltą ne per ankštą avalynę,

mūvėkite vilnones kojines, tinkamai apsaugokite rankas (venkite pirštuotų pirštinių);

2.5. jei šaltyje tenka ko nors laukti, negalima stovėti ar sėdėti ramiai, reikia kuo daugiau judėti, mosuoti rankomis, šokinėti ar pan.;

2.6. pajutę, kad šąla veidas, darykite grimasas, t. y. mankštinkite veido raumenis, patrinkite šalančius skruostus, ausis, nosį, judinkite kojų pirštus;

2.7. stenkitės nesuprakaituoti ir nesušlapti, jei drabužiai sušlapo, nedelsdami pakeiskite juos sausais;

2.8. valgykite šiltą, kaloringesnį maistą, gerkite šiltų skysčių, venkite alkoholio;

2.9. nesinaudokite savos gamybos elektros šildymo prietaisais, nejunkite kelių elektros prietaisų į vieną elektros lizdą ir nepalikite jų įjungtų į tinklą be priežiūros;

2.10. sušalimo simptomai:

2.10.1. šiuurpulys;

2.10.2. kūno temperatūros sumažėjimas (mažiau kaip +35°C);

2.10.3. žmogus tampa abejingas, mieguistas, sustingęs, nebegali aiškiai mąstyti ir gerai judėti;

2.10.4. sulėtėja širdies veikla ir kvėpavimas;

2.11. pirmoji pagalba sušalus:

2.11.1. eikite (neškite sušalusį) kuo greičiau į kambario temperatūros patalpą;

2.11.2. nusirenkite (nurenkite) drabužius;

2.11.3. pamatuokite kūno temperatūrą, jei ji žemesnė nei +35°C, nedelsdami kvieskite greitąją medicinos pagalbą;

2.11.4. pirmiausia sušildykite krūtinę, kaklą, galvą, kirkšnis. Sušalus galima šildytis vonioje +20°C vandens temperatūroje, per 10–30 min. vandens temperatūrą keliant iki +37°C. Jei vonios nėra, dėkite šiltus kompresus ant viso kūno (sudrėkinta drungname vandenyje antklodė arba tvarsčiai keičiami kas 2–3 min.). Ypač gerai sušildo kito, nesušalusio žmogaus, kūno šiluma. Po to sušalusį užklokite šilta sausa antklode;

2.12. nušalimo simptomai – neprisidengtų kūno vietų (dažniausiai – ausys, nosis, skruostai) audinių pakenkimas. Nušalusi vieta praranda jautrumą, pakinta jos spalva;

2.13. pirmoji pagalba nušalus:

2.13.1. kuo greičiau eikite (arba padėkite nukentėjusiajam patekti) į šiltą patalpą;

2.13.2. sušildykite nušalusią kūno dalį: įmerkite pažeistą vietą į kambario temperatūros vandenį arba dėkite ant jos kambario temperatūros tvarsčius (pakanka 20–30 min.). Jei žmogus nušalo rankas, numaukite žiedus ir nusekite laikrodžius;

2.13.3. gerkite šiltus ir saldžius gėrimus;

2.13.4. nedaug nušalusias kūno vietas, kai arti nėra šiltų patalpų, šildykite delnais arba glauskite prie šiltos kūno dalies;

2.13.5. nušalusių vietų netrinkite (ypač sniegu). Draudžiama nušalusias vietas šildyti tiesiogine šiluma (glauti prie radiatorių, guminių šildyklių, merkti į karštą vandenį ir pan.);

2.13.6. atšildymą galima užbaigti, kai nušalusių kūno dalių oda suminkštėja ir grįžta jutimai;

2.13.7. jei šildant atsiranda pūslių, nustokite šildyti. Nušalusią vietą uždenkite steriliu tvarsčiu ir sutvarstykite. Sutvarstytą kūno dalį (jei tai įmanoma) susukite į minkštą, storą audinį. Malšinkite skausmą, skubiai kreipkitės į greitąją medicinos pagalbą ar nukentėjusįjį vežkite į artimiausią asmens sveikatos priežiūros įstaigą (ligoninę);

2.13.8. jei nušalusi vieta neatgauna jautrumo, kvieskite asmens sveikatos priežiūros specialistus.

## **CIVILINĖS SAUGOS REKOMENDACIJOS, KAIP ELGTIS KILUS URAGANUI**

1. Artėjant uraganui (labai stipriam vėjui):
  - 1.1. uždarykite duris, langus, orlaides, dūmtraukių sklendes, uždenkite vėdinimo angas;
  - 1.2. užgesinkite ugnį krosnyje, išjunkite iš elektros tinklo naudojamus elektros prietaisus ir dujas, pasiruoškite galimiems elektros tiekimo sutrikimams;
  - 1.3. iš balkonų išneškite lengvus daiktus arba juos gerai pritvirtinkite;
  - 1.4. sutvirtinkite laikinus pastatus, statinius, mechanizmus, laikinas konstrukcijas, įrenginius, pavėjinėje namo pusėje sutvirtinkite stogą;
  - 1.5. atidėkite planuotas keliones;
  - 1.6. nepalikite automobilių prie didelių medžių;
  - 1.7. jei gyvenate kaime, gyvulius nuveskite į tvartus, uždarykite tvartų duris;
  - 1.8. pasirūpinkite maisto ir vandens atsargomis 2–3 dienoms, taip pat namuose turėkite mobilųjį telefoną, žibintuvėlį, atsarginių elementų, radijo imtuvą, žvakių.
2. Uragano (labai stipraus vėjo) metu:
  - 2.1. likite uždaroje patalpoje arba, jei esate lauke, eikite į vidų;
  - 2.2. nepalikite gyvenamosios vietos be ypatingos priežasties;
  - 2.3. jei esate pastate, pasitraukite nuo langų į mažiau pavojingas vietas: prie vidinės pastato sienos, į koridorių, vonios kambarį ir pan.;
  - 2.4. jei esate gatvėje, laikykitės kaip galima toliau nuo lengvos konstrukcijos pastatų, tiltų, estakadų, elektros perdavimo linijų, medžių, upių, ežerų ir pramonės objektų. Kad apsaugotumėte nuo lekiančių nuolaužų, naudokitės faneros, kartono ar plastikinėmis dėžėmis, lentomis ar kitais pasitaikiusiais daiktais. Neikite į apgriautus pastatus;
  - 2.5. jei gyvenate mediniuose ar lengvos konstrukcijos namuose, slėpkitės rūsiuose;
  - 2.6. nesiartinkite prie nutrūkusių elektros laidų.
3. Patarimai darbdaviams:
  - 3.1. perspėkite darbuotojus apie artėjantį pavojingą hidrometeorologinį reiškinį ir informuokite, kokie darbai turi būti nutraukti;
  - 3.2. pasirūpinkite, kad būtų sutvirtinti laikini pastatai ir konstrukcijos, taip pat mechanizmai ir įrenginiai;
  - 3.3. sustabdykite krovos darbus su kranais ir kituose objektuose, nedirbkite su atvira ugnimi;
  - 3.4. svarbesniuose objektuose patikrinkite avarinius elektros energijos šaltinius, pasirūpinkite kuro atsargomis ir pasirenkite gamybos proceso avariniam sustabdymui.

---

## **CIVILINĖS SAUGOS REKOMENDACIJOS, KAIP ELGTIS KILUS POTVYNIUI**

1. Iškilus potvynio grėsmei:
  - 1.1. būkite pasirengę apsaugoti savo gyvybes, gyvulius ir turtą (esant galimybei, iš anksto apdrauskite savo ir šeimos narių gyvybę bei turtą, gerai izoliuokite visus elektros laidus, kad neįvyktų trumpasis jungimas, paruoškite gyvuliams ir baldams pakylas, užsandarinkite šulinius);
  - 1.2. paruoškite visas turimas plaukiojimo priemones, apsirūpinkite paprasčiausiais plaustais;
  - 1.3. apsirūpinkite neperšlampama apranga (žvejų batais, apsiaustais ir kt.);
  - 1.4. sutvarkykite vandens nutekėjimo sistemas, išvalykite lietaus nutekėjimo groteles;
  - 1.5. parūpinkite ne mažiau kaip 10-čiai parų:

- 1.5.1. ilgai negendančių maisto produktų,
- 1.5.2. būtinausių medikamentų,
- 1.5.3. geriamojo vandens,
- 1.5.4. degtukų, žvakių, žibolinių lempų, žibalo, žibintų, malkų,
- 1.5.5. mobiliojo ryšio telefoną;
- 1.6. iš rūsių išneškite daržoves, maisto atsargas, vertingus daiktus sukelkite kuo aukščiau;
- 1.7. lengvesnius daiktus, kuriuos gali sugadinti vanduo, nuneškite į viršutinius aukštus, pastoges;
- 1.8. apsaugokite namą nuo ledo lyčių, įkalkite apsauginius stulpus;
- 1.9. pažymėkite vėliavėlėmis ar kitais ženklais, kaip privažiuoti nuo pagrindinio kelio iki namų;
- 1.10. patikrinkite, kad garažuose, ūkiniuose pastatuose, sandėliukuose neliktų cheminių medžiagų (dažų, tepalų, degalų, chemikalų ir kt.), kurie gali užteršti aplinką;
- 1.11. jei nutarėte išvykti į saugesnę vietovę, prieš palikdami namus, užsukite vandens, dujų sklendes, išjunkite elektrą, užrakinkite duris, uždarykite (užkalkite) langus. Pasiimkite būtinausius daiktus:
  - 1.11.1. pirmosios medicinos pagalbos vaistinėle. Nepamirškite reguliariai vartojamų vaistų;
  - 1.11.2. dokumentus (pasas, gimimo ir santuokos liudijimas, atestatas, diplomas, nuosavybės dokumentai);
  - 1.11.3. pinigus (grynieji pinigai, kreditinės kortelės, vertybiniai popieriai, brangenybės);
  - 1.11.4. šeimos relikvijas, kelias nuotraukas;
  - 1.11.5. ilgai negendančių maisto produktų (2–3 dienoms);
  - 1.11.6. geriamojo vandens;
  - 1.11.7. reikalingų drabužių (pagal sezoną);
  - 1.11.8. tualetinius reikmenis;
  - 1.11.9. asmeninės apsaugos priemonės (jei turite);
  - 1.11.10. nešiojamąjį radijo imtuvą ir žibintuvėlį, atsarginius elementus, degtukus;
  - 1.11.11. mobilųjį telefoną.
- 2. Jei kilus potvyniui nusprendėte nesikelti iš savo gyvenamosios vietos, patariama:
  - 2.1. jei apie namus jau kyla vanduo, pakilkite į viršutinius aukštus, jeigu namas vienaukštis – įsitaisykite pastogėje esančiose patalpose;
  - 2.2. mokėkite pagalbos ženklus:
    - 2.2.1. ant stogo stovintis žmogus, V raidės forma pakėlęs rankas – gelbėkite;
    - 2.2.2. iškeltas audeklo gabalas (naktį – žibinto šviesa) – reikalinga pagalba;
    - 2.2.3. mosavimas audeklo gabalu (naktį – mirksinti žibinto šviesa: trys trumpi, trys ilgi, trys trumpi, SOS) – reikalinga skubi pagalba;
  - 2.3. brisdami užlietomis vietovėmis, kad neįsmuktumėte į atvirą šulinį, vandens išplautą duobę, kelią tikrinkite kartimi;
  - 2.4. jei tektų eiti keliese per užtvindytą vietovę, patartina susirišti virve;
  - 2.5. jei įkristumėte į vandenį, nusimeskite sunkius drabužius ir apavą, bandykite įsikibti į netoliese plaukiojančius ar virš vandens kyšančius daiktus, kuo tvirčiau laikykitės ir laukite pagalbos;
  - 2.6. neišleiskite iš namų vienu mažamečių vaikų, pagyvenusių ir neįgalių žmonių;
  - 2.7. atsargiai naudokitės elektros ir dujiniais prietaisais;
  - 2.8. palaikykite ryšį su kaimynais ir būkite pasiruošę padėti vieni kitiems;
  - 2.9. padėkite laukiniams žvėrimis, iš pavienių sausumos salelių perkelkite juos į laukus.

### 3. Atslūgus potvyniui:

- 3.1. griežtai draudžiama liesti nutrūkusius laidus, patiems atlikti elektros tinklų ir elektros įrenginių remonto darbus, įjungti agregatus, stakles ir kitus įrenginius;
- 3.2. praneškite atitinkamoms tarnyboms apie elektros tinklų, vandentiekio ir dujų sistemų gedimus ir laukite jų pagalbos;
- 3.3. nevertokite šulinio vandens, kuris gali būti užterštas;
- 3.4. nevalgykite vandenyje mirkusių maisto produktų;
- 3.5. išvalykite šulinius (ištraukite šiukšles, pagalius, išsemkite nešvarų vandenį). Po paros atsiradusį vandenį išsemkite. Vartoti vandenį galėsite pagal kompetentingų institucijų nurodymus pašalinus chlorą iš šulinių vandens ir atlikus laboratorinius tyrimus.

---

## **CIVILINĖS SAUGOS REKOMENDACIJOS, KAIP ELGTIS ĮVYKUS CHEMINEI AVARIJAI**

### 1. Kilus cheminiam pavojui:

- 1.1. klausykite pranešimų per Lietuvos nacionalinio radijo ar televizijos programą;
- 1.2. napanikuokite, perspėkite artimuosius, kaimynus;
- 1.3. esant cheminės taršos pavojui, labai svarbu veikti greitai;
- 1.4. negalima valgyti, gerti, rūkyti, jei esate pavojingomis cheminėmis medžiagomis užterštoje teritorijoje.

### 2. Jei nurodyta pasišalinti (evakuotis) iš pavojingomis medžiagomis užterštų teritorijų:

- 2.1. pavojingos cheminės medžiagos yra itin lakios ir stipriai dirgina kvėpavimo takus, akių gleivinę, odą, todėl būtinai saugokite šias kūno dalis:

2.1.1. kvėpavimo takams ir akims apsaugoti, jei turite, dėvėkite viso veido panoraminę kaukę su sudėtinu filtru arba pusės veido kaukę ir apsauginius akinius. Jei turite, lauke dėvėkite respiratorių, užsiriškite sudrėkintą vatos ir marlės raištį arba pridenkite burną ir nosį drėgnu rankšluosčiu;

2.1.2. odai apsaugoti geriausiai tinka vandens nepraleidžiantys drabužiai ir avalynė (vandeniui nepralaidžios sintetinės striukės, lietpalčiai, polietiliniai apsiaustai, guminiai batai), užsimaukite pirštines, užsidėkite kepurę, apsivyniokite kaklą šaliku, stenkitės nepalikti neapsaugotų kūno vietų;

2.2. nedelsdami pasišalinkite iš užterštos teritorijos nurodyta kryptimi vengdami žemesnių vietų. Jei kryptis nenurodyta, judėkite statmenai vėjo kryptčiai, kad vėjas pūstų į šoną ir tik atviromis vietomis (venkite daubų, uždarytų kiemų, siaurų gatvelių, tankiai krūmais apaugusių vietų);

2.3. eidami per užterštą vietovę nekelkite dulkių, nesilieskite prie pastatų sienų, tvorų, kitų daiktų;

2.4. nesislėpkite rūsiuose, duobėse, grioviuose ar kitose žemose vietose, nes ten labai kaupiasi pavojingos medžiagos, pasitraukite į aukštesnes vietas, lipkite į viršutinius aukštus;

2.5. išeidami iš namų (ar kitų patalpų) išjunkite vėdinimo, oro tiekimo, kondicionavimo ir šildymo oru sistemas, dujas, uždarykite langus, orlaides, dūmtraukių sklendes, uždenkite vėdinimo angas. Pasiimkite būtiniausias daiktus:

2.5.1. pirmosios medicinos pagalbos vaistinėlę. Nepamirškite reguliariai vartojamų vaistų;

2.5.2. dokumentus (pasas, gimimo ir santuokos liudijimas, atestatas, diplomas, nuosavybės dokumentai);

2.5.3. pinigus (grynieji pinigai, kreditinės kortelės, vertybiniai popieriai, brangenybės);

2.5.4. šeimos relikvijas, kelias nuotraukas;

2.5.5. ilgai negendančių maisto produktų (2–3 dienoms);

2.5.6. geriamojo vandens;

- 2.5.7. reikalingų drabužių (pagal sezoną);
- 2.5.8. tualetinius reikmenis;
- 2.5.9. asmeninės apsaugos priemonės (jei turite);
- 2.5.10. nešiojamąjį radijo imtuvą ir žibintuvėlį, atsarginius elementus, degtukus;
- 2.5.11. mobilųjį telefoną.

2.6. neužmirškite savo kaimynų, pasiteiraukite, ar jie girdėjo pranešimus. Pasidomėkite, ar yra kam pasirūpinti neįgaliaisiais, vienišais seneliais ar mažamečiais vaikais, esančiais namuose be tėvų, jei ne – padėkite jiems arba praneškite bendruoju pagalbos telefonu;

2.7. išėję iš užterštos zonos, prieš įeidami į švarias patalpas, nusivilkite viršutinius drabužius, nusiaukite batus ir sudėkite viską į polietileninį maišą ir išneškite jį iš gyvenamųjų patalpų. Nusiprauskite duše ir persirenkite švariais drabužiais. Ką daryti su sudėtais į maišą užterštais drabužiais, jums patars savivaldybės civilinės saugos skyriaus specialistai.

3. Jei gyventojams rekomenduojama likti namuose, kuo skubiau:

3.1. išjunkite vėdinimo, oro tiekimo, kondicionavimo sistemas, dujas, uždarykite langus, orlaides, dūmtraukių sklendes, uždenkite vėdinimo angas, patikrinkite, ar nėra plyšių, sandarinkite būsto langus ir duris;

3.2. pakilkite į viršutinius namo aukštus, nes daugelis pavojingų cheminių medžiagų kaupiasi žemose vietose.

4. Dažniausiai inhaliacinius (pro kvėpavimo takus) apsinuodijimus sukeliančios medžiagos yra amoniakas ir chloras:

4.1. apsinuodijimo amoniako garais požymiai:

- 4.1.1. kosulys;
- 4.1.2. akių perštėjimas, ašarojimas;
- 4.1.3. nosies gleivinės dirginimas, sloga;
- 4.1.4. seilėtekis;
- 4.1.5. galvos skausmas ir svaigimas;
- 4.1.6. pasunkėjęs kvėpavimas, dusulys;
- 4.1.7. užkimimas, visiškas balso išnykimas;
- 4.1.8. spaudimo jausmas krūtinės ląstoje;
- 4.1.9. sujaudinimas;
- 4.1.10. traukuliai;

4.2. pirmoji pagalba apsinuodijus amoniako garais:

4.2.1. kuo skubiau išeikite iš užterštos aplinkos (sąmoningus nukentėjusiuosius – išvesti, nesąmoningus – išnešti);

4.2.2. užtikrinkite kvėpavimą (atsagstykite drabužius, atlaisvinkite kvėpavimo takus);

4.2.3. praradusius sąmonę nukentėjusiuosius paguldykite ant šono, stebėkite, kad neužspringtų skrandžio turiniu;

4.2.4. išnykus kvėpavimui ir širdies veiklai – pradėkite gaivinti;

4.2.5. teikiantis pagalbą asmuo turi dėvėti asmeninės apsaugos priemonės;

4.2.6. sąmoningiems pacientams rekomenduojama tekančiu vandeniu 15–20 minučių plauti akis, burną ir nosį;

4.2.7. kuo skubiau kvieskite greitąją medicinos pagalbą arba nukentėjusįjį gabenkite į artimiausią asmens sveikatos priežiūros įstaigą (ligoninę);

4.3. apsinuodijimo chloro garais požymiai:

- 4.3.1. kosulys;
- 4.3.2. akių perštėjimas, ašarojimas;



- 4.3.3. nosies gleivinės dirginimas;
- 4.3.4. galvos skausmas ir svaigimas;
- 4.3.5. vėmimas;
- 4.3.6. dažnas kvėpavimas;
- 4.3.7. dažnas pulsas, širdies plakimas;
- 4.3.8. užkimimas;
- 4.3.9. sujaudinimas;
- 4.3.10. žemas kraujospūdis;
- 4.3.11. miokardo infarktas;
- 4.4. pirmoji pagalba apsinuodijus chloro garais:
  - 4.4.1. kuo skubiau išeikite iš užterštos aplinkos (sąmoningus nukentėjusiuosius – išveskite, nesąmoningus – išneškite);
  - 4.4.2. užtikrinkite kvėpavimą (atsagstykite drabužius, atlaisvinkite kvėpavimo takus);
  - 4.4.3. sąmonę praradusius nukentėjusiuosius paguldykite ant šono, stebėkite, kad neužspringtų skrandžio turiniu;
  - 4.4.4. išnykus kvėpavimui ir širdies veiklai – pradėkite gaivinti;
  - 4.4.5. teikiantis pagalbą asmuo turi dėvėti asmeninės apsaugos priemones;
  - 4.4.6. sąmoningiems pacientams rekomenduojama tekančiu vandeniu 10–15 minučių plauti akis, burną, nosį;
  - 4.4.7. kuo skubiau kvieskite greitąją medicinos pagalbą arba nukentėjusįjį gabenkite į artimiausią asmens sveikatos priežiūros įstaigą (ligoninę).

---

## **CIVILINĖS SAUGOS REKOMENDACIJOS, KAIP ELGTIS KILUS RADIACINIAM PAVOJUI**

1. Kilus radiaciniam pavojui dėl branduolinės avarijos ar panaudoto branduolinio ar radiologinio sprogstamojo įtaiso ar bombos, dėl kurio susidarė radioaktyviųjų medžiagų dalelių debesis:

- 1.1. klausykite pranešimų per Lietuvos nacionalinio radijo ar televizijos programą;
- 1.2. nepasiduokite panikai, perspėkite artimuosius, kaimynus;
- 1.3. jei važiuojate automobiliu – sandariai uždarykite langus, išjunkite vėdinimo ir šildymo sistemas, ventiliatorius, užsidenkite kvėpavimo takus. Skubėkite namo ar į darbą, ar į kitą visuomeninį pastatą, jei esate netoli. Jei visuomeninių pastatų pasiekti neįmanoma, sustokite saugioje vietoje, jei karšta – pavėsyje ir, išjungę automobilio variklį, klausykite radijo pranešimų. Toliau važiuoti ar išlipti galite, tik kai bus paskelbtas atitinkamas pranešimas;
- 1.4. jei esate netoli nelaimės, sprogimo vietos – nelieskite jokių daiktų, jie gali būti radioaktyvūs:
  - 1.5. negerkite, nevalgykite, nerūkykite užterštoje vietoje ar šalia jos;
  - 1.6. jei esate lauke, eikite į vidų;
  - 1.7. jei esate uždaroje patalpoje, kurių sienos ir langai nepažeisti, pasirinkite slėptuve vidinėje pastato dalyje esančią patalpą su kuo mažiau langų arba eikite į rūšį. Jei langai išdužę – pagal galimybę pasirinkite kitą saugų kambarį, esantį pastato gilumoje;
  - 1.8. išjunkite vėdinimo, oro tiekimo, kondicionavimo sistemas, uždarykite langus, orlaides, dūmtraukių sklendes, uždenkite vėdinimo angas, patikrinkite, ar nėra plyšių, užsandarinkite lipnia juosta būsto langus ir duris;

- 1.9. pasirūpinkite vaikais ir kitais artimaisiais, kuriems reikia pagalbos;
- 1.10. jei būtina išeiti į lauką, saugokite kvėpavimo takus nuo dulkių ir dūmų: užsidenkite vienkartinę kaukę, nosinę ar rankšluosčiu. Jei turite, dėvėkite dujokaukę ar respiratorių;
- 1.11. suvarykite netoli esančius gyvulius, naminius gyvūnus į tvartus, pastatus, uždarykite šiltnamius, uždenkite šulinius;
- 1.12. grįžę iš lauko, būtinai nusivilkite viršutinius drabužius, nusiaukite batus ir, sudėję juos į polietileninį maišą, išneškite iš gyvenamųjų patalpų. Tada kruopščiai su muilu nusiprauskite duše, ypač atidžiai būtina išsitrinkti galvą;
- 1.13. kruopščiai nuprauskite lauke buvusius naminius gyvūnus (kates, šunis ir kt.);
- 1.14. valgyti ir gerti galima tik maistą ir gėrimus, kurie buvo sandariai uždaryti – konservus, gėrimus buteliuose, sandariose pakuotėse. Kitą maistą ir vandenį bus galima vartoti leidus visuomenės sveikatos specialistams;
- 1.15. jei nurodyta evakuotis, pasiimkite būtiniausius daiktus:
- 1.15.1. pirmosios medicinos pagalbos vaistinė. Nepamirškite reguliariai vartojamų vaistų;
- 1.15.2. dokumentus (pasas, gimimo ir santuokos liudijimas, atestatas, diplomas, nuosavybės dokumentai);
- 1.15.3. pinigų (grynieji pinigai, kreditinės kortelės, vertybiniai popieriai, brangenybės);
- 1.15.4. šeimos relikvijas, kelias nuotraukas;
- 1.15.5. ilgai negendančių maisto produktų (2–3 dienoms);
- 1.15.6. geriamojo vandens;
- 1.15.7. reikalingų drabužių (pagal sezoną);
- 1.15.8. tualetinius reikmenis;
- 1.15.9. asmeninės apsaugos priemonės (jei turite);
- 1.15.10. nešiojamąjį radijo imtuvą ir žibintuvėlį, atsarginius elementus, degtukus, konservų atidarytuvą;
- 1.15.11. mobilųjį telefoną ir jo įkroviklį;
- 1.16. jei radioaktyviajame debesyje ar jo iškritose yra radioaktyviojo jodo, civilinės saugos specialistai, siekdami apsaugoti skydliaukę, rekomenduoja atlikti jodo profilaktiką. Jodo tabletės pradėkite vartoti tik tuomet, kai apie tai bus paskelbta per visuomenės informavimo priemones. Jodo profilaktika – tai kalio jodido (KI) arba kalio jodato (KIO<sub>3</sub>) tablečių (kai jų nėra, tinka 5 % jodo tinktūra) vartojimas. Stabiliojo jodo preparatų vienkartinė paros dozė žmonių grupėms:
- 1.16.1. suaugusieji iki 40 metų (tarp jų nėščios ir maitinančios moterys) ir 13–16 metų paaugliai išgeria 130 mg kalio jodido arba 170 mg kalio jodato;
- 1.16.2. vaikams nuo 3 iki 12 metų skiriama 65 mg kalio jodido arba 85 mg kalio jodato, tai sudaro pusė suaugusiųjų dozės;
- 1.16.3. kūdikiams nuo 1 mėnesio iki 3 metų duodama 30–35 mg kalio jodido arba 40–45 mg kalio jodato. Tai ketvirtis suaugusiųjų dozės;
- 1.16.4. naujagimiams iki 1 mėnesio skiriama 15 mg kalio jodido arba 20 mg kalio jodato. Tai aštuntadalio suaugusiųjų dozės;
- 1.17. vienkartinė stabiliojo jodo dozė apsaugo skydliaukę 24 valandas. Naujagimiams iki 1 mėnesio amžiaus skiriama vienkartinė stabiliojo jodo dozė. Nėščioms ir maitinančioms moterims – ne daugiau kaip dvi vienkartinės dozės. Kitoms gyventojų grupėms gali būti skiriamos kelios vienkartinės dozės, bet ne daugiau kaip 10. Geriausia jodo tabletės gerti po valgio. Vaikams patogiau jas duoti ištirpintas bet kokiam gėrime ar skystuose vaikų maisto produktuose. Ištirpintos tabletės išgeriamos nedelsiant, nes greitai tampa neaktyvios.
- 1.18. neturint tablečių, galima vartoti 5 % jodo tinktūrą: vaikams iki 2 metų 1–2 lašai 5 % jodo tinktūros skiriami 3 kartus per dieną ne ilgiau kaip 7 paras. Vaikams nuo 2 metų ir suaugusiesiems

skiriami 3–5 lašai 5 % jodo tinktūros 3 kartus per dieną ne ilgiau kaip 7 paras;

1.19. stabiliojo jodo preparatai veikia tik skyd liaukę, bet neapsaugo nuo kitų jonizuojančiosios spinduliuotės rūšių poveikio. Be to, dalis žmonių yra alergiški jodui ar turi skyd liaukės susirgimų. Tokiu atveju siūlome iš anksto pasikonsultuoti su gydytoju;

1.20. būkite įsijungę Lietuvos nacionalinio radijo ar televizijos programą, klausykite skelbiamų pranešimų bei vykdykite civilinės saugos rekomendacijas.

2. Jei radote neįprastomis aplinkybėmis (transporto avarijos metu, viešoje vietoje ir t.t.) ar pamatėte daiktą, pažymėtą radioaktyviuoju ženklu:

2.1. nedelsdami skambinkite bendruoju pagalbos telefono numeriu 112 ir informuokite apie radinį;

2.2. laikykitės kuo toliau nuo daiktų, pažymėtų radioaktyvumo ženklu, bet kokio regimo dūmų ar garų šaltinio;

2.3. nelieskite jokių daiktų, esančių aplinkui, nes jie gali būti radioaktyvūs;

2.4. kuo skubiau išeikite iš pavojingos zonos. Eikite prieš vėją nuo įvykio vietos. Saugus nuotolis nuo galimai užterštos zonos ribos – mažiausiai 30–50 metrų;

2.5. patarkite žmonėms kuo toliau pasitraukti nuo įvykio vietos, kol atvyks specialiosios tarnybos;

2.6. sužeistieji įvykio vietoje taip pat gali būti užteršti radioaktyviosiomis medžiagomis;

2.7. negerkite, nevalgykite, nerūkykite zonoje, kurioje esate, nes ji gali būti užteršta;

2.8. laukite, jei įmanoma, saugioje vietoje atvykstančių tarnybų ir informuokite jas apie įvykio aplinkybes;

2.9. jei išėjote anksčiau nei atvyko specialistai, grįžę namo, pasikeiskite viršutinius drabužius ir sudėkite juos į polietileninį maišą, nusiplaukite rankas, nusiprauskite veidą, jei turite galimybę – nusiprauskite duše ir klausykite skelbiamų per Lietuvos nacionalinį radiją ar televiziją pranešimų ir vykdykite civilinės saugos rekomendacijas.

---

#### PATVIRTINTA

Priešgaisrinės apsaugos ir gelbėjimo departamento  
prie Vidaus reikalų ministerijos direktoriaus  
2010 m. gruodžio 8 d. įsakymu Nr. 1-341  
(Priešgaisrinės apsaugos ir gelbėjimo departamento  
prie Vidaus reikalų ministerijos direktoriaus  
2015 m. gruodžio 31 d.  
įsakymo Nr. 1-407 redakcija)

### **CIVILINĖS SAUGOS REKOMENDACIJOS, KAIP ELGTIS KILUS ORO PAVOJUI, KITOMS KARINĖMS GRĖSMĖMS**

1. Kilus priešo užpuolimo iš oro pavojui ar kitoms karinėms grėsmėms:

1.1. klausykitės pranešimų per Lietuvos nacionalinio radijo ar televizijos programą;

1.2. tikrinkite pranešimus mobiliajame telefone;

1.3. jei civilinės saugos signalas „Oro pavojus“ užklumpa gatvėje ar kitoje vietoje, kuo skubiau susiraskite priedangą (daubą, griovį ir pan.), požeminę pėsčiųjų perėją, tunelį, rūšį ir ten pasislėpkite;

1.4. nepasiduokite panikai, elkitės ramiai, nesinervinkite, susikaupkite ir nurimkite, perspėkite artimuosius, kaimynus;

1.5. be ypatingos priežasties nepalikite gyvenamosios vietos, nevaikščiokite gatvėmis ir atviromis teritorijomis;

1.6. gavę nurodymą slėptis, apsirenkite ir skubėkite į nurodytą, apsaugai nuo karo grėsmių pritaikytą, kolektyvinės apsaugos statinį ar kitą priedangą. Su savimi pasiimkite dokumentus, pinigus, negendančių maisto produktų, vandens, turimas asmeninės apsaugos priemones, būtiniausių medikamentų, tualetinius reikmenis, nešiojamąjį radijo imtuvą, mobilųjį telefoną, kuriuo galėsite siųsti ir gauti pranešimus;

1.7. jei liekate namuose, imkitės apsaugos priemonių: užgesinkite šviesą, užtraukite užuolaidas, lipnia juosta ar kt. apklijuokite langų stiklus, įleiskite į vidų savo augintinius, būkite kambaryje be langų (jei toks yra) arba slėpkitės rūsyje ar kitoje priedangoje;

1.8. automobilyje įsijunkite radiją, klausykitės informacinių pranešimų ir rekomendacijų;

1.9. gavę nurodymą evakuotis ar išvykti, išjunkite elektrą, užsukite dujų, vandens sklendes, uždarykite langus, langines, užrakinkite duris ir atlikite visus įprastus veiksmus, kuriuos darote išvykdami bent kelioms dienoms;

1.10. stenkitės be būtino reikalo neskambinti savo artimiesiems, draugams ir pažįstamiems mobiliojo ar fiksuoto ryšio telefonais, kad ryšio linijos nebūtų perkrautos ar užblokuotos. Skambinkite tik norėdami pranešti apie būtiną pagalbą, sužeistuosius ar netikėtą pavojų.

2. Sprogimo vietoje (arba po sprogimo):

2.1. kriskite ant žemės ir rankomis prisidenkite galvą, jei yra galimybė, pasinaudokite priedanga. Priedangą šiuo atveju reikėtų rinktis iš arčiausiai esančių daiktų, tai gali būti pastatas, griovys, dauba, medis ar net šaligatvio bortelis;

2.2. nugriaudėjus sprogimui neskubėkite palikti priedangos, kai kurios skeveldros nukrinta netoli sprogimo vietos po keliolikos sekundžių, taip pat gali sprogti kiti (antriniai) sprogstamieji užtaisai;

2.3. įsitikinę, kad skeveldros daugiau nekrinta, nedelsdami pasišalinkite saugiu atstumu. Jei sprogimas įvyko pastate, naudokitės avariniais išėjimais. Naudotis liftais griežtai draudžiama;

2.4. jei yra sužeistų asmenų, padėkite jiems evakuotis į saugią vietą ir suteikite pirmąją medicinos pagalbą. Pasirinkdami saugią vietą, atkreipkite dėmesį į pažeistas pastatų konstrukcijas, nes pastatas ar jo dalis gali sugriūti;

2.5. nelieskite įtartino daikto ar sprogmens;

2.6. padėkite valyti griuvėsius, kelius, šalinti oro antpuolio padarinius.

3. Jeigu jūs mieste ar gyvenvietėje pasirodė priešiški kariai:

3.1. stenkitės išlikti ramūs. Bandykite išsiaiškinti, kas vyksta ir tik tuomet spręskite, ką daryti;

3.2. jeigu matote kieme kareivius, nesiartinkite prie jų, būdami šalia galite tapti taikiniu ar atsitiktinės kulkos auka;

3.3. nebūkite smalsūs, nepasiduokite pagundai pasižiūrėti į karinę techniką, ginklus ar ginkluotus žmones iš arčiau – smalsuoliai gali būti palaikyti šnipais;

3.4. neleiskite vaikų į gatves, jie smalsūs ir gali patekti po tanko vikšrais, rasti sprogmenį ar neiššovusių sprogmenų;

3.5. nefilmuokite ir nefotografuokite priešo kareivių arba darykite tai nepastebimai;

3.6. kalbėdami su ginkluotu žmogumi, nelaikykite rankų kišenėse, nedarykite staigių judesių. Nesiginčykite su žmogumi, kurio rankose ginklas;

3.7. jeigu į jūsų namus įeina ginkluoti žmonės ir ketina juose įsikurti, išeikite iš namų;

3.8. jeigu jums reikia į miestą, verčiau eikite pėsčiomis, o ne važiuokite automobiliu.

4. Kai šalia aidai šūviai ar vyksta susišaudymas:

4.1. jeigu esate lauke, nebėkite, o nedelsdami griūkite ant žemės ir rankomis prisidenkite galvą. Griūkite ten, kur stovite, neieškokite švaresnės vietos;

4.2. kol aidi šūviai, stenkitės kuo labiau prispausti prie žemės, o jiems nutilus šliaužkite į patikimesnę vietą (požeminę perėją, rūšį, pastato pirmą aukštą, griovį, už šiukšlių konteinerio ir pan.);

4.3. pasigirdus šūviams jūsų name, nesiartinkite prie langų;

4.4. jeigu pasigirsta susišaudymas, o jūs esate namuose, nedelsdami griūkite ant grindų, nušliaužkite iki jungiklio ir išjunkite šviesą, kad nebūtumėte matomi, šluotos kotu (ar kuo nors panašiu) užtraukite užuolaidas, šliaužkite į patalpą be langų (pvz., vonios kambarį);

4.5. jeigu namuose nesaugu, eikite į artimiausią, apsaugai nuo karo grėsmių pritaikytą, kolektyvinės apsaugos statinį, kur jums bus suteiktas prieglobstis ir pagalba. \_\_\_\_\_

PATVIRTINTA

Priešgaisrinės apsaugos ir gelbėjimo  
departamento prie Vidaus reikalų  
ministerijos direktoriaus

2010 m. gruodžio 8 d. įsakymu Nr. 1-341

## **CIVILINĖS SAUGOS REKOMENDACIJOS, KAIP ELGTIS ESANT BIOLOGINEI TARŠAI**

1. Esant biologinei taršai:

1.1. klausykite pranešimų per Lietuvos nacionalinio radijo ar televizijos programą;

1.2. nepasiduokite panikai;

1.3. nevartokite produktų, kurie nėra termiškai apdoroti, arba naudokite tik tuos produktus, kurie buvo sandariai uždaryti, vartokite tik virintą vandenį;

1.4. laikykitės asmens higienos reikalavimų;

1.5. patalpas ir liečiamus paviršius valykite drėgna šluoste;

1.6. pajutę pirmuosius sveikatos sutrikimus: pykinimą, vėmimą, viduriavimą, kylančią temperatūrą – tuoj pat kreipkitės į asmens sveikatos priežiūros specialistus.

2. Kilus įtarimui, kad į aplinką pateko biologinis agentas:

2.1. išjunkite patalpoje ar teritorijoje esančius ventiliatorius ir pastato oro kondicionavimo sistemą;

2.2. nedelsdami palikite patalpą ar teritoriją;

2.3. patalpoje sandariai uždarykite duris ir langus arba aptverkite vietovę, kur gali būti biologinis agentas, stenkitės, kad į patalpą ar teritoriją niekas neįeitytų;

2.4. nedelsdami praneškite savo institucijos vadovui ir skambinkite bendruoju pagalbos telefono numeriu;

2.5. surašykite visus kambaryje, patalpoje ar teritorijoje buvusius asmenis, kad atsakingų institucijų specialistai galėtų nedelsdami vykdyti židinio lokalizavimo, padarinių šalinimo darbus ir teikti skubią medicinos pagalbą.

---

## **CIVILINĖS SAUGOS REKOMENDACIJOS, KAIP ELGTIS GAVUS ĮTARTINĄ LAIŠKĄ AR PAKETĄ SU MILTELIAIS IR JIEMS IŠSIBARSČIUS**

1. Gavus įtartiną laišką ar paketą su milteliais ir jiems išsibarsčius:

1.1. nekratykite, nepurtykite, neprakirkite ir neišimkite laiško ar paketo turinio;

1.2. nebandykite valyti miltelių, jų uostyti, liesti;

1.3. išjunkite ventiliatorius ir pastato oro kondicionavimo sistemą;

1.4. užsimaukite apsaugines pirštines;

- 1.5. nedelsdami uždenkite išsibarsčiusius miltelius drabužiais, popieriumi, šiukšlių dėže ar kt.;
  - 1.6. išeikite iš patalpos ir sandariai uždarykite duris ir langus arba aptverkite vietovę, kurioje rastas įtartinas laiškas ar paketas, neleiskite įeiti kitiems asmenims;
  - 1.7. nusiplaukite rankas su muilu;
  - 1.8. kuo greičiau nusivilkite užterštus drabužius ir sudėkite juos į plastikinį maišą;
  - 1.9. kuo greičiau nusiprauskite duše su muilu. Nenaudokite chlorkalkių ar kitų dezinfekavimo medžiagų;
  - 1.10. surašykite visus žmones, buvusių tame kambaryje ar teritorijoje, ypač tuos, kurie turėjo tiesioginį kontaktą su milteliais;
  - 1.11. jei esate namie, skambinkite bendruoju pagalbos telefono numeriu;
  - 1.12. jei esate darbovietėje, praneškite apie įvykį savo institucijos vadovui ir skambinkite bendruoju pagalbos telefono numeriu.
2. Įtartinio paketo ar laiško požymiai:
    - 2.1. pernelyg didelės pašto išlaidos;
    - 2.2. ranka rašytas ar prastai išspausdintas adresas;
    - 2.3. iškirptos ir priklijuotos spausdintos raidės;
    - 2.4. rašybos klaidos;
    - 2.5. nėra atgalinio adreso;
    - 2.6. riebalinės dėmės, išblukusios spalvos;
    - 2.7. didelis svoris;
    - 2.8. kreivas ar grublėtas vokas;
    - 2.9. išsikišę laidai ar aliuminio folija;
    - 2.10. pernelyg didelės saugos medžiagos (maskuojamosios juostos, virvės ir pan.);
    - 2.11. tikėjimo garsas;
    - 2.12. pažymėtas užrašu „personalinis“ arba „konfidencialus“.
-

**VILNIAUS JUSTINO VIENOŽINSKIO DAILĖS MOKYKLOS CIVILINĖS SAUGOS  
VEIKSMŲ PLANAS**

| <b>Eil. Nr.</b>  | <b>VEIKSMŲ PAVADINIMAS</b>  | <b>UŽ VEIKSMO VYKDYMĄ ATSAKINGAS ASMUO</b>  |
|--|---|---|
| <b>Veiksmai gaisrų atveju</b>                                  |   |   |
| 1.   | Informuoti įstaigos vadovą, jeigu pavojaus signalą gavo kitas darbuotojas   | Asmuo, pirmasis pastebėjęs ar gavęs informaciją apie įvykį                          |
| 2.   | Imtis priemonių prasidedančio gaisro gesinimui savo jėgomis   | Darbuotojai   |
| 3.   | Sušaukti atsakingus darbuotojus ir priimti skubius sprendimus dėl tolimesnių veiksmų  | Direktorius   |
| 4.   | Iškviesti Priešgaisrinę gelbėjimo tarnybą (PGT), pradėti gaisro gesinimą  | Statinių ir priežiūros darbininkai  |
| 5.   | Išjungti į gaisro židinį einančias elektros tiekimo linijas   | Statinių ir priežiūros darbininkai  |
| 6.   | Organizuoti darbuotojų ir vaikų evakavimą iš patalpų, kuriose kilo gaisras  | Dirbantys pedagogai   |
| 7.   | Nuketėjusiems gaisro metu suteikti pirmąją pagalbą, iškviesti medicinos tarnybas  | Sveikatos priežiūros specialistė  |
| 8.   | Evakuoti materialines vertybes  | Direktoriaus pavaduotoja ūkio reikalams   |
| 9.   | Užtikrinti laisvą privažiavimą prie pastato, kuriame kilo gaisras   | Statinių ir priežiūros darbininkai  |
| 10.  | Organizuoti atvykstančių PGT pajėgų pasitikimą  | Direktoriaus pavaduotoja ūkio reikalams   |
| 11.  | Atvykus ugniagesiams, vadovas, vadovavęs gesinimui, informuoja juos apie gaisro aplinkybes, žmonių buvimą/nebuvimą degančiame objekte, informuoja gelbėjimo darbų vadovą apie degančio objekto ypatumus                   | Direktorius   |
| <b>Veiksmai pavojingų hidrometeorologinių reiškinių atveju</b> |   |   |
| 12.  | Informuoti įstaigos vadovą, jeigu pavojaus signalą gavo kitas darbuotojas   | Asmuo, pirmasis pastebėjęs ar gavęs informaciją apie įvykį                          |
| 13.  | Pagal keitimosi informacija apie įvykį schemą ir joje pateiktus kontaktus informuoti Vilniaus Miesto Savivaldybės Administracijos (VMSA) Saugaus Miesto Departamento (SMD) Civilinės Saugos skyriaus atsakingą darbuotoją | Direktorius   |
| 14.  | Organizuoti pasiruošimą darbuotojų ir ugdytinių saugumui užtikrinti   | Pavaduotojai, pedagogai   |
| 15.  | Organizuoti pastato užsandarinimą, įrenginių sutvirtinimą, energetinių sistemų paruošimą atjungimui ir kt.  | Direktoriaus pavaduotoja ūkio reikalams, statinių ir pastatų priežiūros darbininkai |
|  |   |   |

| <b>Eil. Nr.</b>  | <b>VEIKSMŲ PAVADINIMAS</b>  | <b>UŽ VEIKSMO VYKDYMĄ ATSAKINGAS ASMUO</b>                         |
|--|---|--|
| <b>Veiksmai avarijų komunalinėse ar (ir) energetinėse sistemose atveju</b> |   |  |
| 16.  | Informuoti įstaigos vadovą, jeigu pavojaus signalą gavo kitas darbuotojas   | Asmuo, pirmasis pastebėjęs ar gavęs informaciją apie įvykį         |
| 17.  | Sušaukti atsakingus įstaigos darbuotojus, informuoti apie susidariusią situaciją ir priimti sprendimus dėl tolimesnių veiksmų         | Direktorius  |
| 18.  | Informuoti darbuotojus ir lankytojus apie esamą situaciją   | Direktoriaus pavaduotoja ūkio reikalams                            |
| 19.  | Iškviešti avarines tarnybas   | Direktoriaus pavaduotoja ūkio reikalams                            |
| 20.  | Išjungti energetines ir komunalines sistemas (pagal situaciją)  | Statinių ir pastatų priežiūros darbininkai                         |
| 21.  | Evakuoti darbuotojus ir ugdytinius iš pavojingos zonos (pagal situaciją), pasirūpinti pirmosios medicininės pagalbos suteikimu        | Pedagogai, sveikatos priežiūros specialistė                        |
| 22.  | Pasirūpinti materialiniu turtu, jeigu kyla pavojus jo sugadinimui   | Direktoriaus pavaduotoja ūkio reikalams, aptarnaujantis personalas |
| 23.  | Pagal priimtą sprendimą, atstatyti nutrūkusios komunalinės ar energetinės sistemos funkcionalumą                                      | Energetinių ir komunalinių sistemų specialistai                    |
| 24.  | Informuoti VMSA SMD Civilinės Saugos skyriaus atsakingą darbuotoją apie vykdomas priemones  | Direktorius  |
| <b>Veiksmai kilus užkratų, susirgimų infekcinėmis ligomis pavojui</b>      |   |  |
| 25.  | Informuoti įstaigos vadovą, jeigu pavojaus signalą gavo kitas darbuotojas   | Asmuo, pirmasis pastebėjęs ar gavęs informaciją apie įvykį         |
| 26.  | Sušaukti atsakingus įstaigos darbuotojus, informuoti apie susidariusią situaciją ir priimti skubius sprendimus dėl tolimesnių veiksmų | Direktorius  |
| 27.  | Kreiptis pagalbos į Vilniaus visuomenės sveikatos centrą  | Direktorius  |
| 28.  | Skelbti karantiną (esant būtinybei)   | Direktorius  |
| 29.  | Atlikti dezinfekciją pagal specialisto nurodymus  | Direktoriaus pavaduotoja ūkio reikalams, valytojos                 |
| 30.  | Atšaukti masinius susibūrimus įstaigoje: šventes, koncertus, meninės ir sportinės veiklos užsiėmimus                                  | Direktorius, pavaduotojai ugdymui                                  |
| 31.  | Kontroliuoti sanitarinių, asmens higienos reikalavimų laikymąsi darbuotojams ir ugdytiniams   | Direktorius, sveikatos priežiūros specialistė                      |



| <b>Eil. Nr.</b>                                      | <b>VEIKSMŲ PAVADINIMAS</b>  | <b>UŽ VEIKSMO VYKDYMĄ ATSAKINGAS ASMUO</b>                 |
|--|---|--|
| 32.  | Karantinas nutraukiamas specialistų nurodymu  | Direktorius, sveikatos priežiūros specialistė              |
| <b>Veiksmai, kitų ekstremalių situacijų atvejais</b> |   |  |
| 33.  | Informuoti įstaigos vadovą, jeigu pavojaus signalą gavo kitas darbuotojas   | Asmuo, pirmasis pastebėjęs ar gavęs informaciją apie įvykį |
| 34.  | Sušaukti atsakingus įstaigos darbuotojus, informuoti apie susidariusią situaciją ir priimti skubius sprendimus dėl tolimesnių veiksmų | Direktorius  |
| 35.  | Pranešti VMSA SMD Civilinės Saugos skyriaus atsakingam darbuotojui, kitoms institucijoms apie ekstremalią situaciją                   | Direktorius  |
| 36.  | Pranešti nuolatinės parengties pajėgoms apie ekstremalią situaciją  | Direktorius  |
| 37.  | Informuoti įstaigos darbuotojus apie susidariusią padėtį (pagal patvirtintą schemą)   | Direktorius  |
| 38.  | Organizuoti ir vykdyti evakavimo priemones (prireikus)  | Direktoriaus pavaduotojai, pedagogai                       |
| 39.  | Organizuoti medicinos pagalbos teikimą nukentėjusiems   | Sveikatos priežiūros specialistė                           |
| 40.  | Informuoti VMSA SMD Civilinės Saugos skyriaus atsakingą darbuotoją apie objekte vykdomas priemones                                    | Direktorius  |

**VILNIAUS MIESTO SAVIVALDYBĖS ADMINISTRACIJOS, ESK, ESOC, CIVILINĖS SAUGOS SISTEMOS PAJĖGŲ IR VALSTYBINĖS PRIEŽIŪROS BEI KITŲ INSTITUCIJŲ KONTAKTAI**

| <b>Eil. nr.</b> | <b>Organizacijos pavadinimas</b>   | <b>Telefonai</b>  |
|-----------------|--|---|
| 1.              | Bendrasis pagalbos centras   | 112   |
| 2.              | Vilniaus priešgaisrinė gelbėjimo valdyba   | 112; (8 5) 271 7532;<br>el. p. vilnius.pgv@vpgt.lt              |
| 3.              | Vilniaus apskrities vyriausiasis policijos komisariatas  | 112; 8 700 60000;<br>el.p. vilniausvpk.ovs@policija.lt          |
| 4.              | VšĮ Greitosios medicinos pagalbos stotis   | 112; (8 5) 210 2580;<br>el.p. administracija@vgmps.lt           |
| 5.              | Nacionalinis visuomenės sveikatos centras prie SAM, Vilniaus departamentas                                 | (8 5) 264 9676; faks. (8 5) 264 9664;<br>el. p. vilnius@nvsc.lt |
| 6.              | Užkrečiamųjų ligų ir AIDS centras  | (8 5) 230125; faks. (8 5) 276 6968                              |
| 7.              | LR SAM Ekstremalių sveikatai situacijų centro Apsinuodijimų kontrolės ir informacijos biuras               | (8 5) 236 2052 (visą parą)                                      |
| 8.              | Vilniaus valstybinė maisto ir veterinarijos tarnyba  | (8 5) 249 1700; faks. (8 5) 248 2662;<br>el. p. vilnius@vmvt.lt |
| 9.              | Radiacinės saugos centras  | (8 5) 236 1936; el.p. rsc@rsc.lt                                |
| 10.             | ESO, AB  | 1852 (elektra);<br>1804(dujos)                                  |
| 11.             | UAB Vilniaus vandenys  | 1889; 8 800 10880; el. p. info@vv.lt                            |
| 12.             | UAB Vilniaus energija  | (8 5) 266 7199; 1899; el. p. info@vilniausenergija.lt           |
| 13.             | Aplinkos apsaugos departamento Vilniaus valdyba Vilniaus aplinkos apsaugos inspekcija                      | 8 612 44 853  |
| 14.             | Valstybinės darbo inspekcijos Vilniaus skyrius   | (8 5) 210 4721; el. p. vilnius@vdi.lt                           |
| 15.             | Vilniaus miesto savivaldybės administracijos direktorius, ESK pirmininkas                                  | (8 5) 211 2616  |
| 16.             | Vilniaus miesto savivaldybės administracijos direktoriaus pavaduotojas, ESOC koordinatorius                | (8 5) 211 2614  |
| 17.             | Vilniaus miesto savivaldybės administracijos Saugaus miesto departamento Civilinės saugos skyriaus vedėjas | (8 5) 211 2217  |

| <b>Eil.<br/>nr.</b> | <b>Organizacijos pavadinimas</b>   | <b>Telefonai</b> |
|---------------------|--|------------------|
| 18.                 | Vilniaus miesto savivaldybės<br>administracijos Švietimo, kultūros ir sporto<br>departamento Bendrojo ugdymo skyrius | (8 5) 211 2425   |